

Convocatòria 2005

Subvencions a treballs de recerca sobre Administració pública

**ELS CONSELLS DE SOLIDARITAT, LES
FUNDACIONS DE COOPERACIÓ I
L'ADMINISTRACIÓ LOCAL**

Autora: Mònica Martínez Mauri

**Universitat Autònoma de Barcelona / Ecole des Hautes Etudes en Sciences
Sociales**

e-mail: mommauri@yahoo.com

AGRAIMENTS

Per començar, els meus agraïments van dirigits a l'Escola d'Administració Pública de Catalunya (EAPC) i als equips tècnics en cooperació i solidaritat de l'ajuntament de Manresa i de la Fundació Sabadell Solidari (FSS). Sense el seu suport aquest treball no hagués estat viable.

A Sabadell els meus agraïments van dirigits als representants d'Intermón Oxfam Sabadell, Fundació Quetzal, Casal d'Europa, Creu Roja, Actua Vallès, Associació i Fundació Moskitia, Casal d'Amistat Catalanocubà, Farmacèutics Mundi, Fundació Josep Camaposada, Fundació Pau i Solidaritat, Lliga dels Drets dels Pobles, Mans Unides, Servei Ciutadà d'Acolliment a l'Immigrant, Solidaris amb el Poble Sahrauí i de dues entitats no presents a la Fundació (Justícia i Pau i la Federació d'Associacions de Veïns de Sabadell) pel temps que em van dedicar durant el mes i mig que va durar el treball de camp a la seva ciutat.

A Manresa voldria donar les gràcies als membres de l'Associació Amics de la UNESCO, Fundació Pau i Solidaritat, SETEM, Inshuti, Sloboda-Bagens pels Balcans, CSP Comunitat de Sant'Egidio, Justícia i Pau, Habana Vieja, Bages per tothom, Associació Bages Comerç Just, Proide-Bages, Amnistia Internacional, FAV i Creu Roja que van col·laborar activament en l'elaboració del treball.

Tinc molt present en els meus records l'atenció, la conversa i, fins i tot, en alguna ocasió, el cafè, que m'heu ofert. Gràcies a la vostra cooperació i solidaritat aquesta recerca s'ha fet realitat.

NOTA

Les opinions que s'expressen en aquest document, tot i que són fruit de la reflexió col·lectiva, són responsabilitat de l'autora.

1. PRESENTACIÓ DE LA PROBLEMÀTICA

A Catalunya les iniciatives de solidaritat amb els pobles del Sud tenen una llarga tradició. Des de la dècada dels 80 trobem exemples de la consideració d'aquestes preocupacions en l'àmbit municipal català. Tal i com recorda Jean-Pierre Malé (2003) és en aquesta dècada quan s'estableixen els primers agermanaments amb països del sud, es crea el Fons Català de Cooperació i alguns ajuntaments, com el d'Arbúcies, assolixen l'objectiu del 0.7%.

Cal buscar els orígens d'aquestes accions municipals en dos àmbits força diferents. Per una banda, algunes d'aquestes iniciatives sorgeixen a partir del treball de grups confessionals amb vincles amb grups locals dels països del Sud, per l'altra, actes, com per exemple, els agermanaments, són promoguts pels moviments d'esquerrres compromesos amb les opcions polítiques i les lluites populars en països com Nicaragua, El Salvador, Sàhara, Cuba i Palestina.

Però malgrat el treball fet des d'aquests dos àmbits, no es fins a mitjans dels anys 90, -concretament el 1994 amb la irrupció del moviment del 0,7%- que la majoria dels ajuntaments catalans decideixen dedicar part dels seus recursos a temes relacionats amb la cooperació per al desenvolupament.

Les espectaculars acampades organitzades espontàniament pels joves en el marc de la campanya pel 0,7% provocaren la reacció de l'administració local. A partir d'aquest moment la idea que els ajuntaments tenien una aportació específica a realitzar en solidaritat i que ningú no podia deixar d'exercir-la amb el pretext que havien de ser altres instàncies les que fessin aquest gest, va començar a fer efecte sobre la opinió pública.

En molts municipis catalans, com Manresa i Sabadell, tot i que el treball de les entitats locals es feia palpable des dels 80, la campanya del 0,7% va impulsar la creació d'òrgans de participació ciutadana i va fer incrementar els recursos econòmics gestionats per les entitats de solidaritat. A partir d'aquest moment els consells de cooperació – amb les seves particularitats locals- es van configurant com els espais d'interlocució privilegiats entre els diferents agents locals de cooperació.

A falta d'una definició millor, podem servir-nos de la que ofereix el Fons Català de Cooperació al Desenvolupament. Segons aquest organisme el consell de cooperació és : “un òrgan de participació ciutadana amb funcions consultives i assessores en les matèries relacionades amb la cooperació i la solidaritat. Els consells són instruments de coordinació de política de cooperació municipal. Hi participen tant agents socials compromesos amb la solidaritat com l'equip responsable de la política de cooperació de l'àmbit polític i tècnic”.

Seguint aquest model els primers consells es van crear el 1994, concretament a Igualada i Rubí. L'any 2000, dels 191 ajuntaments que van realitzar accions de cooperació al desenvolupament, el 25% (48 ajuntaments) tenien un òrgan estable de participació ciutadana específic per a cooperació i el 75% restant (143 ajuntaments) no comptaven amb cap òrgan destinat a la cooperació. A Manresa, el 1992 va néixer la Coordinadora d'ONGs impulsada per la Federació d'Associacions de Veïns de la ciutat i l'any 1995 es va constituir formalment el Consell municipal de solidaritat i cooperació. A Sabadell l'any 1989 es va crear un organisme aglutinador, que no adoptà la forma de consell, anomenat Comissió Sabadell Solidari, el qual es va transformar en la Fundació Sabadell Solidari el 1998.

En resum, amb una mirada no gens detinguda al panorama social de les darreres dues dècades es pot aventurar que aquests anys han estat els de l'aparició i consolidació de la temàtica de la solidaritat internacional com a quelcom mereixedor de l'opinió pública. Durant aquests anys, les ONGD s'han anat consolidant com a vies de mobilització i participació no convencionals, és a dir, com a espais de política no institucional, tot i que amb el temps, rarament s'han situat al marge del sistema sociopolític existent (Cf. Fisher, 1997; Pont, 1996).

Tanmateix, a més d'analitzar la creació de consells i fundacions per a la solidaritat i la cooperació internacionals, aquest treball que teniu a les mans també pretén contribuir a un debat que es va obrir l'any 1998 dins el Consell municipal de cooperació i solidaritat de Manresa. Després de tres anys de funcionament, es va plantejar la necessitat de crear un consorci o fundació per gestionar projectes i campanyes de solidaritat i cooperació. Aquest debat obeïa a que, des de la seva

creació, el consell no tenia personalitat jurídica pròpia i, per tant, no podia disposar de recursos externs. Moltes de les entitats membres del consell trobaven que aquest sistema era disfuncional, ja que, a banda de no permetre clarificar suficientment l'aportació municipal a la solidaritat i la cooperació internacional, sotmetia tota la gestió del Consell als procediments de l'administració pública i reduïa el seu marge d'acció. El cas de Sabadell solidari va ser en aquell moment considerat com un exemple a seguir per les entitats manresanes, però tot i que es van iniciar alguns estudis sobre la transformació del Consell en una entitat amb personalitat jurídica pròpia, escollint la fórmula jurídica (consorci, fundació o altra), fins el dia d'avui no s'ha arribat a cap acord i el debat sobre la transformació del consell en una entitat amb personalitat jurídica continua obert.

Perquè en alguns casos s'opta per crear un consell sotmès als mecanismes de l'administració local, mentre que en d'altres es decideix crear òrgans més autònoms i autosuficients? Aquesta és la pregunta que ha motivat el projecte i l'estudi. Tanmateix després d'aquests mesos de recerca també he intentat anar més enllà, analitzant les relacions que manté el Consell de solidaritat i cooperació de Manresa i Sabadell Solidari amb les seves respectives administracions locals des d'una perspectiva pluridisciplinar, és a dir, tenint en compte la sociologia, la història i l'antropologia social. Bàsicament, el meu objectiu ha estat respondre a les següents qüestions:

- ❖ Quins elements determinen la creació d'un consell de solidaritat o d'una fundació o patronat?
- ❖ Quin és el funcionament d'aquests organismes?
- ❖ Quins mitjans econòmics i humans facilita l'administració local a les entitats que integren el consell o fundació?
- ❖ En quines condicions es realitza la participació de les ONG i entitats locals al consell o fundació?
- ❖ Les entitats com perceben el consell i la fundació? Quins punts forts i febles identifiquen? Com creuen que hauria i com creuen que no hauria de ser la fundació? i el consell?

- ❖ Com són les entitats que integren el consell? I les que formen part de la fundació?

2. OBJECTIUS

Els objectius d'aquesta recerca es poden resumir en els següents punts:

- 1 Analitzar l'emergència d'entitats locals (consells municipals de solidaritat o fundacions) dedicades a la solidaritat i la cooperació internacional amb els països del Sud.
- 2 Contribuir al debat sobre la necessitat o no de crear fundacions o patronats privats per dotar de personalitat jurídica pròpia / privada els consells o les comissions de solidaritat a partir de la comparació de dos casos (Manresa i Sabadell).
- 3 Presentar la dinàmica interna i les accions de cooperació (projectes realitzats, coordinació amb les entitats de solidaritat locals, agermanaments amb altres municipis, etc.) gestionades des del Consell Municipal de Solidaritat i Cooperació de Manresa i la Fundació Sabadell Solidari.
- 4 Conèixer el funcionament d'aquests nous òrgans de participació i cooperació internacional.
- 5 Analitzar la relació del consell de solidaritat i cooperació de Manresa i Sabadell solidari amb les respectives administracions locals.

3. METODOLOGIA

3.1. Treball de camp etnogràfic:

Aquesta recerca s'ha desenvolupat mitjançant les tècniques associades a l'antropologia social i l'etnografia: l'observació participant i les entrevistes semi-estructurades.

Gràcies a la col·laboració del gerent de la fundació i de la tècnica de cooperació del consell manresà vaig poder identificar els actors socials i portar a terme breus sessions d'observació participant. El 5 d'abril d'enguany vaig poder participar en una de les reunions plenàries del consell de solidaritat de Manresa i més endavant, el 2 de maig, vaig estar present a una de les reunions de la Fundació Sabadell Solidari. Vaig aprofitar aquestes dues ocasions per presentar els objectius de la recerca als representants de les entitats i per copsar, molt superficialment, la dinàmica interna d'aquests organismes.

Durant la fase de treball de camp s'han realitzat entrevistes semi-estructurades als tècnics i tècniques de cooperació del consell i de la Fundació i a 29 entitats locals de solidaritat que en formen i no en formen part. En total s'han realitzat 34 entrevistes. A Sabadell Solidari s'ha recollit el testimoni d'Intermón Oxfam-Sabadell, Fundació Quetzal, Casal d'Europa, Creu Roja, Actua Vallès, Associació i Fundació Moskitia, Casal d'Amistat Catalanocubà, Farmacèutics Mundi, Fundació Josep Camaposada, Fundació Pau i Solidaritat, Lliga dels Drets dels Pobles, Mans Unides, Servei Ciutadà d'Acolliment a l'Immigrant, Solidaris amb el Poble Sahrauí i de dues entitats no representades en la Fundació: Justícia i Pau i la Federació d'Associacions de Veïns de Sabadell.

A Manresa m'he entrevistat amb 13 entitats: l'Associació Amics UNESCO, Fundació Pau i Solidaritat, SETEM, Inshuti, Sloboda-Bagencs pels Balcans, CSP Comunitat de Sant'Egidio, Justícia i Pau, Habana Vieja, Bages per tothom, Associació Bages Comerç Just, Proide-Bages, Amnistia Internacional i FAV. Malauradament a Manresa, a diferència de Sabadell, no va ser possible reunir-me amb totes les entitats per falta de temps i problemes d'agenda.

Sempre que m'ha estat possible m'he desplaçat per entrevistar personalment els representants de les entitats. Les entrevistes s'han desenvolupat en un

ambient familiar per a l'entrevistat i la seva durada ha oscil·lat entre 30 min. i 2:30h. En cap cas s'han enregistrat les converses, tan sols s'han pres anotacions davant dels testimonis i se'ls ha garantit la confidencialitat. En tres ocasions, degut a problemes d'agenda, es va optar per realitzar entrevistes telefòniques.

A banda del treball de camp etnogràfic també m'he reunit amb experts en la matèria i he recollit documents relacionats amb els organismes i les entitats (actes de reunió, memòries, fulletons, projectes, etc.).

3.2. Tècniques per a l'anàlisi dels materials

Un cop realitzades les entrevistes m'he servit de la tècnica d'anàlisi de contingut en un dels seus nivells més elementals. Superant els mètodes centrats en l'anàlisi purament sintàctica –és a dir, el recompte de freqüències d'unitats de sentit-, he desenvolupat un intent de connectar aquest nivell sintàctic dels textos amb el nivell semàntic. La primera fase d'aquest procediment ha començat amb la determinació de les unitats bàsiques de rellevància del text. En el nostre cas, les unitats de registre –com s'anomenen aquestes unitats bàsiques- han estat les paraules centrals en cada entrevista. M'he centrat en recollir els arguments centrals que fonamenten la creació d'un consell o fundació i la percepció local d'aquests organismes.

4. ELS ORÍGENS

4.1. Manresa: Coordinadora d'ONGs

En l'anàlisi de l'emergència del moviment solidari a Manresa cal destacar que tot i que també es va fer sentir la campanya del 0,7% amb una important acampada a la plaça Espanya, el treball de les entitats solidàries locals es feia palpable des de principis dels anys 90. El setembre del 1992 es va constituir la **Coordinadora d'ONGs** impulsada per la Federació d'Associacions de Veïns, formada per entitats solidàries de la ciutat (en un primer moment: Associació d'Amics de l'UNESCO, Càritas Manresa, Creu Roja, i més tard, Justícia i Pau), la Federació d'Associacions de Veïns de Manresa, el sindicat CC.OO. i l'Ajuntament de Manresa (Departament de Benestar Social). L'objectiu d'aquesta iniciativa –que va sorgir de la Federació d'Associacions de Veïns- era treballar una visió més realista de les relacions internacionals a Manresa i sumar esforços a l'hora de realitzar activitats en la línia de l'educació per al desenvolupament.

Durant els anys que existí la coordinadora (1992-1995) els recursos dels que disposaven les entitats eren escassos. No es va redactar cap reglament, ni es gaudia d'un finançament extern regular. Pel que fa al local, administració de secretaria i tresoreria es comptava amb la cobertura de la federació de l'A.V.V. i amb un compte a la Caixa de Manresa a nom dels presidents de les entitats.

La coordinadora estava oberta a totes les entitats. En aquests primers moments es buscava la complementarietat entre elles. Els objectius de la coordinadora eren els següents:

- 1 Disposar d'una mínima infraestructura permanent per coordinar i donar una resposta unitària a qualsevol situació d'emergència agilitzant d'aquesta manera el suport assistencial corresponent.

- 2 Estendre la solidaritat tot sensibilitzant als ciutadans de la crítica situació que molta gent pateix arran de conflictes bèl·lics, desastres naturals, atur, racisme, opressió política, etc.

- 3 Intervenir no només en conflictes, penúries i sinistres internacionals, sinó també col·laborar, d'una manera conjunta, en la problemàtica social del nostre entorn més proper, com pot ser en l'àmbit local o comarcal.

I les principals accions de la Coordinadora van ser:

- ❖ Octubre 1992: campanya “ajudem a combatre el dolor”. Recerca d’aportacions econòmiques per Bòsnia-Hercergovina, la crisi de fam de Somàlia, i el sisme submarí a Nicaragua. Es van recollir 1.514.000 ptes. que es van distribuir mitjançant organismes internacionals (UNESCO, Càritas i Creu Roja).
- ❖ Gener 1993: “solidaritat del Bages amb Bòsnia”, campanya de recollida d’aliments. Es van poder enviar 28 tones d’aliments (23.500 litres de suc de taronja i 5.000 quilos de llet en pols)
- ❖ Febrer 1993: “De guerra... ni en broma!”, campanya de rebuig a la instal·lació d’un “camp de jocs de guerra” en una finca de Castellnou de Bages. Mobilització de la coordinadora a diferents àmbits: institucional, entitats i ciutadans. El manifest de la coordinadora va ser recolzat per 53 entitats i 1.790 signatures de ciutadans. A diferents pobles de la comarca van manifestar el seu rebuig amb escrits presentats pels respectius ajuntaments. El mes d’octubre, la comissió provincial d’urbanisme de la Generalitat va denegar la sol·licitud d’autorització a la instal·lació “lúdica-militar”
- ❖ Maig 1993: “Solidaritat amb Romania”, col·laboració amb l’església evangelista Betel per recollir material sanitari, de primers auxilis, per Romania. Es tractava d’aconseguir la col·laboració de les farmàcies manresanes.
- ❖ Juny 1993: “Trepitgem el bloqueig a Cuba”, campanya conjunta amb el Casal d’amistat catalano-cubà basada en la recollida de sabates noves i usades per al seu reciclatge. Es van recollir 4.480 parells de sabates usades i 1.480 de noves)
- ❖ Setembre 1993: “Cap nen sense un somriure” /”Gog i Magog als Balcans”, suport a la iniciativa del col·lectiu “pallassos sense fronteres” representat al Bages pel grup d’animació “Gog i Magog”.
- ❖ Març 1994: “Manresa-Bambylor, objectiu: 10.000 monedes de 100”, Recollida de monedes de 100 ptes. pel Casal de joves de Bambylor.

- ❖ Abril 1994: “Olles comunals a Nicaragua”, col·laboració en la recollida de recursos materials i financers.
- ❖ Juny 1994: “Els nens són l’esperança del món... sense ells no hi ha futur”, campanya de recollida de material escolar pels nens cubans promoguda per la Federació d’AA.VV. dels Habitatges Socials i Benestar de Catalunya de recollida de material escolar, contes, joguines i instruments musicals per Cuba.
- ❖ Agost 1994: “El dolor no fa vacances”, campanya de denuncia del genocidi a Rwanda i de recollida de diners per les víctimes del conflicte durant els dies de la festa major de Manresa.
- ❖ 1994: Cicle de conferències organitzat per Sloboda: “Què passa als Balcans? Les raons de la guerra i els seus efectes sobre els ciutadans”.

Després de dos anys d’activitat la Coordinadora va començar un canvi d’orientació per potenciar la sensibilització i transformar els centres de decisió. Els membres de la coordinadora estaven convençuts que l’àmbit municipal era un lloc idoni per practicar la cooperació descentralitzada deslligada de grans pressions polítiques, aliena a interessos comercials i tendint a un desenvolupament sostenible des del punt de vista econòmic, social, ambiental i polític. Però, tot i així, eren conscients dels riscos de la cooperació feta des del municipi. El primer gran risc era el de l’atomització, és a dir, la multiplicació de petits esforços dispersos tant en l’espai com en el temps. Tenien clar que la proliferació de petits projectes, sovint fragmentaris, en àrees geogràfiques llunyanes unes de les altres i que no sempre tenien continuïtat en el temps, no era el millor camí per a un treball de cooperació òptim. Es per aquesta raó que el 1994 les entitats solidàries de Manresa es plantejaren fer un pas endavant. Acollint-se al nou reglament sobre participació ciutadana, van llançar la idea de constituir un consell municipal de solidaritat i obtenir el compromís de l’ajuntament de destinar el 0,7% del seu pressupost per construir un projecte continuat de cooperació pel desenvolupament.

L'Ajuntament va acollir positivament la idea i va començar a estudiar la proposta escrivint un esborrany del reglament. Tot i que l'equip de govern d'aleshores simpatitzava amb el projecte, els guanyadors de les eleccions de 1995 –que també havien incorporat les reivindicacions sobre el 0,7% en el seu programa polític-, van assumir el compromís de crear un Consell Municipal de Solidaritat.

4.2. Sabadell: Comissió Sabadell Solidari

El 1988, després d'una campanya de solidaritat ciutadana anomenada Sabadell Solidari organitzada en resposta a una de més ampla organitzada pel Consell d'Europa i l'ajuntament, les entitats locals es van plantejar la necessitat de donar un nou impuls a la solidaritat.

Com a resultat aquell mateix any es va constituir la Comissió Sabadell Solidari per tal de treballar de forma coordinada per la solidaritat i la cooperació internacional. En aquest moment la Comissió estava constituïda per l'Ajuntament, a través del tres grups polítics amb representació municipal -Iniciativa per Catalunya, Convergència i Unió, i Partit Socialista de Catalunya-, Creu Roja, Casal d'Europa, Lliga dels Drets dels Pobles, Comité de Solidaritat amb Centre-amèrica, Associació Catalana d'Amics del Poble Sahrauí i el Consell de Joves (*cf.* memòria Sabadell Solidari, 1991).

El principal objectiu de la comissió era el de coordinar i aglutinar les institucions ciutadanes, polítiques o privades que realitzaven activitats de solidaritat internacional, tot promovent la conscientització dels sabadellencs sobre la situació dels països del Sud i tirant endavant campanyes per fomentar la solidaritat i els agermanaments amb Matagalpa (Nicaragua) i Argub (Sàhara).

L'any 1994 Sabadell també va viure les populars acampades pel 0,7%. Tot i que, al igual que a Manresa, aquest moviment va ser espontani i independent de la dinàmica de les entitats de solidaritat, va acabar tenint efectes molts positius per la comissió. L'any següent l'ajuntament de Sabadell va decidir destinar el 0,7% de part del seu pressupost anual a projectes de cooperació i solidaritat internacional.

A partir d'aquest moment la Comissió Sabadell solidari va passar a administrar el 0,7% municipal. Es van establir unes condicions bàsiques per distribuir i gestionar els recursos delimitant tres àmbits d'actuació: 1. projectes de ciutat (recursos destinats als agermanaments –Matagalpa i Argub- i a la immigració); 2. altres projectes de cooperació internacional; i 3. projectes de sensibilització.

5. CREACIÓ

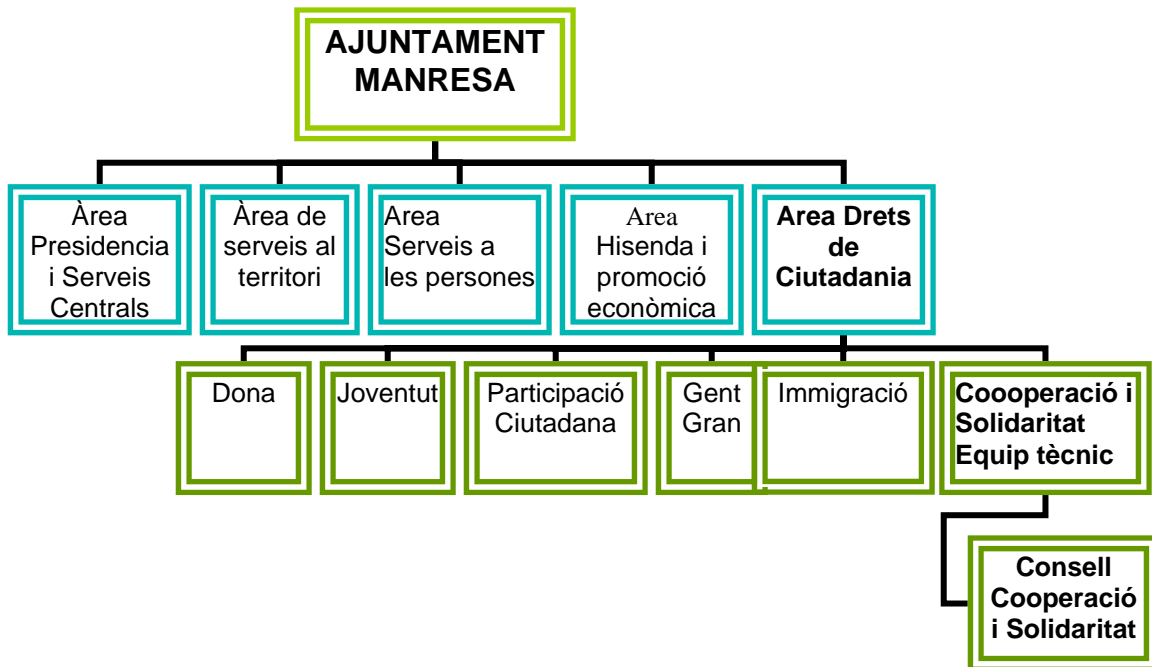
5.1. Naixement del Consell de cooperació i solidaritat de Manresa

L'octubre de 1995 l'ajuntament de Manresa va crear, per acord de Ple, el Consell Municipal de Solidaritat i Cooperació. Un mes després, el 6 de novembre, el consell es va constituir formalment amb l'objectiu de reorientar el moviment solidari de Manresa dotant-lo d'un espai comú i d'una dinàmica de treball conjunta. El consell de solidaritat va ser el primer espai on els ciutadans que formaven part d'associacions locals van poder participar en l'activitat municipal. Més tard es van institucionalitzar 11 Consells més per àmbits específics: drogodependències, salut, joves, dona, gent gran, immigració i interculturalitat, cultura, comerç i turisme, urbanisme i mediambient (comissió 21). Com en altres municipis, la principal funció d'aquests organismes consisteix en recollir les inquietuds dels ciutadans, facilitar el debat i l'elaboració de projectes concrets.

El Consell Municipal de Solidaritat per tal d'aglutinar i donar suport al conjunt de persones i entitats duen a terme accions en el camp de la solidaritat i la cooperació compta amb representació de l'equip de govern, de tots els grups polítics de la Corporació i de les associacions manresanes dedicades a aquestes temàtiques. El consell sempre ha estat obert a totes les entitats inscrites al registre municipal d'associacions. Per a que una entitat entri a formar part del consell el plenari ha de votar afirmativament la seva incorporació.

Dins l'organigrama municipal, fins l'any 1997 el consell depenia de serveis socials. Posteriorment va passar a l'àrea de presidència, l'any 2000 va ser integrat al departament de serveis a les persones i finalment, el 2004 va ser incorporat a l'àrea de Drets de la Ciutadania. Atès que fins el dia d'avui el consell no té personalitat jurídica pròpia, les entitats que l'integren depenen de l'estructura tècnica municipal.

Organigrama 1: Inserció dins l'estructura municipal de Manresa



Font: Elaboració pròpia en base a informació disponible a www.manresa.cat

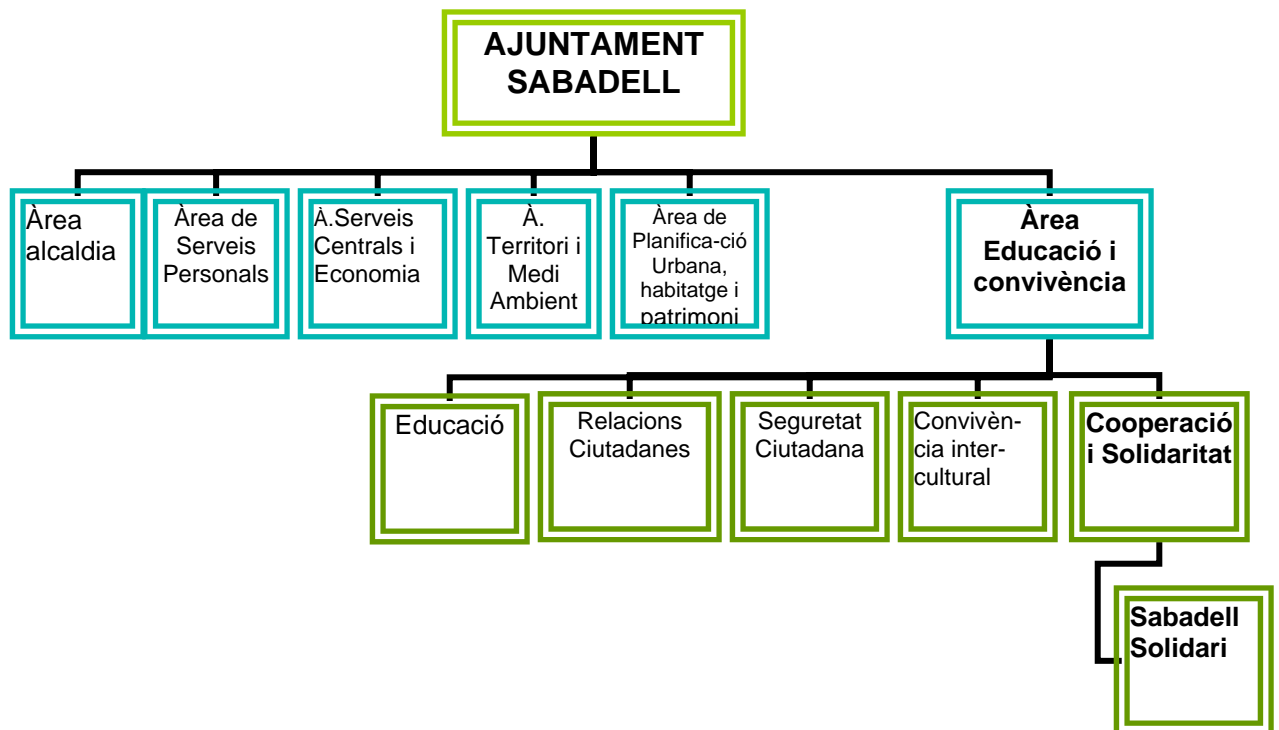
5.2. Naixement de la Fundació Sabadell Solidari:

Després de les eleccions municipals del 1995 es va decidir reformar la comissió Sabadell Solidari per tal de crear un espai neutre, a mig camí entre les entitats i l'ajuntament. Es van començar a elaborar els estatuts i els objectius per crear un espai conjunt de treball, consolidar una nova forma organitzativa i jurídica que sintetitzés l'experiència acumulada, co-responsabilitzar les entitats de la ciutat, consolidar una nova eina ciutadana i captar recursos econòmics per la cooperació d'empreses privades de la ciutat. Amb aquest esperit el novembre del 1998 va néixer la Fundació Sabadell Solidari. D'aquesta manera, la Comissió Sabadell Solidari va convertir-se en la primera Fundació municipal de Catalunya destinada a la cooperació internacional.

Tot i que no es una entitat eminentment municipal, la Fundació té el seu lloc dins l'organigrama municipal. Del 1995 al 1999 va dependre de l'àrea d'educació, cultura i cooperació, el 1999 va passar a l'àrea de serveis socials i cooperació, del

2003 al maig del 2005 de l'àrea de cooperació i convivència intercultural i actualment de l'àrea d'educació i convivència.

Organigrama 2: Inserció dins l'estructura municipal de Sabadell



Font: Elaboració pròpia en base a informació disponible a www.sabadell.cat

6. MARC JURÍDIC

6.1. Consell de Manresa

El funcionament reglamentari del consell municipal de cooperació i solidaritat, entès com a òrgan de participació ciutadana, està recollit en la legislació administrativa a diferents escales.

En l'àmbit estatal, la Llei 57/2003, de 16 de desembre, de mesures per a la modernització del Govern Local, addiciona una sèrie de preceptes a la Llei 7/1985, de 2 d'abril, (que és la norma institucional bàsica d'organització i funcionament dels governs locals de l'Estat) en matèria de participació ciutadana.

En l'autonòmic, la Llei 8/1987, de 15 d'abril, Municipal i de Règim Local de Catalunya serveix de marc per a la creació i posterior funcionament dels consells de participació ciutadana de Catalunya. En el local, el reglament de participació Ciutadana aprovat per l'ajuntament de Manresa el 18 de gener de 1994, amb publicació al BOP de 31 de març de 1994, estableix les característiques i funcions del consell, i un Reglament Intern ratificat pel Ple de la Corporació en data 20 de novembre de 1995 marca el seu Funcionament.

En l'àmbit jurídic de la cooperació al desenvolupament, tot i que l'aprovació de la Llei de l'Estat 23/1998, de 7 de juliol, de cooperació internacional per al desenvolupament va motivar l'establiment d'un marc legislatiu capaç d'ordenar, dinamitzar i reforçar el sector a Catalunya, la Llei que en resultà, la 26/2001, de 31 de desembre, de cooperació al desenvolupament, tan sols contempla la figura del consell de cooperació al desenvolupament (art. 24) com a "òrgan consultiu i de participació de la comunitat catalana per al desenvolupament en l'activitat de l'Administració de la Generalitat en aquest àmbit" descuidant qualsevol referència als consells existents en l'àmbit local.

Dos anys més tard, el 2003 es publica el Decret 105/2003, de 15 d'abril, pel qual es regulen els òrgans de coordinació i col·laboració i els òrgans consultius de la Llei 26/2001. aquest document fa referència a les normes sobre el funcionament dels òrgans de coordinació, col·laboració i consulta, concretament a la Comissió Interdepartamental de Cooperació al Desenvolupament, La Comissió de

Coordinació amb els Ens Locals, i el consell de cooperació al desenvolupament (Capítol IV). Aquest text, com els anteriors, no regula els consells locals.

Es constata doncs poca atenció a la cooperació local descentralitzada per part de la legislació nacional i autonòmica centrada en aquests temes. En aquest sentit no és d'estranyar que a falta d'una regulació específica, la majoria de consells locals de cooperació i solidaritat reproduïxin l'estructura i funcionament comuns als mecanismes de participació ciutadana.

6.2. la Fundació

La Fundació, a diferència del consell, es regeix per les disposicions legals d'aplicació, i en especial per la Llei 5/2001 de 2 de maig, de fundacions i pels seus Estatuts. El funcionament reglamentari dels consells de participació ciutadana de Sabadell no afecta el de la Fundació, per la qual cosa gaudeix d'un marge de maniobra molt significatiu.

7. DINÀMICA INTERNA

7.1. Funcionament del consell de Manresa

Des del seu inici el Consell Municipal de Solidaritat i Cooperació s'organitza en comissions. L'òrgan principal és el plenari, però també existeix una comissió permanent integrada per un representant de cada grup polític, un representant d'algunes entitats, el secretari i les persones que treballen per al consell de forma remunerada. Les seves funcions consisteixen en preparar el Plenari del Consell, i prendre decisions, de manera ràpida i/o urgent quan el motiu ho requereixi. Aquesta instància permanent es renova cada dos anys. No obstant en aquest moments no aconsegueix les seves funcions, ja que des de la última renovació només en forma part una entitat.

Pel que fa a les comissions, fins l'any 2000 el consell en comptava dos espais de participació dedicats als següents àmbits:

1 Comissió de sensibilització i divulgació: les seves accions estaven concentrades en promoure la formació del voluntariat; la fira d'ONG; l'organització de xerrades, conferències i seminaris; i en assegurar la presència del consell als mitjans de comunicació.

2 Comissió de cooperació per al desenvolupament, dedicada a valorar els projectes de cooperació internacional i les actuacions d'emergència.

El consell va començar a funcionar l'any 1996, moment en el qual es van celebrar 5-6 reunions plenàries i una vintena de trobades de les comissions. Durant el seu primer any el consell va impulsar 3 campanyes.

Dos anys després el consell continuava treballant per coordinar i sumar esforços en el treball solidari per al desenvolupament fomentant actituds de tolerància i respecte envers totes les cultures i pobles del món, treballant per la pau, el respecte als drets humans, i per donar a conèixer la situació dels immigrants extracomunitaris que vivien a Manresa.

L'any 1998 el Consell ja comptava amb 25 membres. Hi eren presents l'ajuntament com a institució, els grups polítics municipals, la Federació d'Associacions de Veïns de Manresa i les diferents associacions de solidaritat i cooperació internacional de la ciutat.

Durant els primers anys amb el 80% dels recursos disponibles el Consell donava suport al Fons Català de Cooperació i a projectes locals de cooperació Nord-sud, mentre que el restant 20% el destinava a diverses activitats de sensibilització, com per exemple:

- Conferències sobre temes relacionats amb la cooperació internacional, la solidaritat, la cultura de la pau, etc.

- Tallers i cursets
- Diades
- Trobada d'ONGs de Manresa
- Setmana Solidària i fira d'ONGs
- Actes puntuals, com per exemple la Marxa contra l'exploració infantil

L'any 2000 s'havia consolidat el funcionament del consell a través de reunions de plenari i comissions de treball. Es donava una clara participació de les entitats del consell en l'establiment de les línies de treball de solidaritat a nivell de ciutat. Però com es va posar de manifest en un plenari extraordinari celebrat el 4 de gener del 2000 els seus integrants consideraven que era necessari introduir canvis i reflexionar sobre els objectius del consell. Per una banda, volien promoure accions de suport a la integració dels ciutadans i ciutadanes immigrants, en coordinació amb altres entitats i departaments municipals, i pretenien incrementar l'esforç en difusió i comunicació sobre els objectius i les activitats del Consell. Per l'altra, es proposaven reestructurar les comissions per fer-les més dinàmiques, flexibles i autònomes.

Aquesta voluntat de renovació es va traduir en la reestructuració de les comissions existents. Es va mantenir la comissió permanent i el plenari bimensual i es van reformular els següents mecanismes:

- 1 *Comissió de cooperació*: Dedicada a assignar els ajuts i fer el seguiment dels projectes de cooperació.

- 2 *Comissió d'agermanament*: encarregada de fer el seguiment de l'agermanament amb Bambylor i difondre els vincles Bambylor-Manresa. Si s'escau, promoure altres agermanaments.

3 *Comissió d'educació*: establiment i manteniment de contactes amb altres institucions i col·lectius ciutadans, amb una incidència especial en les escoles.

4 *Comissió Sensibilització-Setmana Solidària*: programació de les activitats de sensibilització, disseny, organització i gestió de la Setmana Solidària. Assignació d'ajuts i seguiment dels projectes de sensibilització i educació, organització d'actes de sensibilització.

Posteriorment, l'any 2001, la comissió d'educació es va tornar a integrar a la de sensibilització i la dedicada a la setmana solidària va existir durant els anys 1999-2001, però es va integrar a la comissió sensibilització el 2001.

Un altre aspecte que va marcar la dinàmica interna del consell durant els primers anys de la seva existència va ser la firma de convenis. L'ajuntament va ser l'encarregat de firmar convenis amb la diputació, fer efectiva la quota anual al Fons català, impulsar i col·laborar en campanyes (com per exemple la caravana per al Sàhara) i buscar ajudes privades per accions concretes (com per exemple la concessió d'una ajuda de la Caixa Catalunya per portar a terme la setmana solidària). No obstant això no es van establir convenis amb ONG, aquestes tot i donar vida als projectes, moltes vegades no van passar a ser res més que simples beneficiàries de subvencions. A mode l'exemple és significatiu citar el cas de l'agermanament amb el poble senegalès de Bambylor el 1997. Tot i que els primers contactes els va fer la societat civil, al final es va signar un conveni entre dos municipis, no entre ONG.

Com mostra aquest darrer exemple, atès que el consell no compta amb personalitat jurídica pròpia, totes les gestions es realitzen seguint els procediments de l'administració pública.

L'any 1998 el plenari del Consell va encarregar a la seva comissió de sensibilització buscar una solució de caire transitori per tal que durant l'any 1998 els recursos destinats a accions de sensibilització poguessin ser gestionats d'una forma més àgil i no vinculada directament a l'administració municipal. Com a solució transitòria, la comissió de sensibilització va proposar que fos una entitat membre del Consell la que assumís la gestió d'aquests recursos i executés el programa d'activitats de sensibilització del Consell. A tal fi, es recomanava a

l'entitat que contractés un o una professional perquè es fes càrrec de la gestió del programa durant el període de màxima activitat, que coincideix amb el segon semestre de l'any. La Federació d'Associacions de Veïns de Manresa es va oferir. D'aquesta manera el 1998 es va firmar un acord amb les AA.VV, i l'any següent amb la Creu Roja, per gestionar el programa de sensibilització. Al final més que una solució transitòria, aquesta opció es va anar consolidant i fins el dia d'avui la Creu Roja gestiona els recursos destinats aquest àmbit.

Com hem dit anteriorment el consell està obert a totes les entitats del municipi. Per accedir-hi només cal estar donat d'alta del registre municipal d'associacions.

7.2. Dinàmica interna de la Fundació

A diferència del Consell de Manresa, la Fundació té personalitat jurídica pròpia. Des del 1998 Sabadell Solidari es va constituir en fundació privada. Els fundadors van ser l'ajuntament i les 9 entitats de solidaritat de la ciutat (Casal d'Europa, Creu Roja, Farmacèutics Mundi, Fundació Pau i Solidaritat, Lliga dels Drets dels Pobles, Mans Unides, Solidaris amb el Poble Sahrauí, SAC i Comité de Solidaritat Oscar Romero). Com a dotació inicial i a títol de cessió gratuïta l'ajuntament va aportar-hi 4.000.000 de pessetes (24.040 €) i les entitats 1.000.000 de ptes. (6010 €) (cadascuna va aportar-hi 111.112 ptes). Al patronat, l'ajuntament hi és representat per un delegat de cada grup municipal i les entitats per un delegat de cada entitat. La presidència sempre ha de recaure en l'ajuntament, podent ser exercida per l'alcalde de Sabadell o la persona en qui delegui, que pertanyi a la mateixa corporació i sigui regidor/a, però la vicepresidència ha de ser ocupada per una entitat de solidaritat.

A diferència de Manresa, les entitats que volen formar part de la fundació, a més d'estar inscrites al registre municipal d'associacions, han de complir una sèrie de requisits:

- ❖ Han de ser persones físiques o entitats que treballin per a la solidaritat internacional a la ciutat
- ❖ Disposar d'un grau mínim d'estructura o organització estable
- ❖ Sense ànim de lucre

- ❖ Tenir caràcter voluntari o motivacional
- ❖ Gaudir d'autonomia institucional i decisòria de qualsevol instància governamental o intergovernamental.
- ❖ Les entitats de nova creació o recent implantació a Sabadell han de contar amb un any d'experiència i treball en l'àmbit de solidaritat a la ciutat.

Per accedir a la fundació cal l'acord del patronat. Si la resposta es positiva, la nova entitat només li caldrà fer una aportació de 660€ per formar-ne part.

Tal i com consta en els estatuts, el govern, l'administració i la representació de la fundació recau en el patronat, el qual està integrat per representants municipals i de la societat civil. Cal puntualitzar que l'ajuntament n'és patró vitalici i està representant per cinc persones, cadascuna amb dret a vot. El patronat designa un vice-president, un secretari (podrà ser algú extern al patronat i tenir veu però sense dret a vot) i un tresorer. El gerent assisteix a totes les reunions, té dret a veu però no a vot. Els patrons es reuneixen en junta ordinària un cop al mes al local d'una de les entitats membres.

Per a la realització d'actes de disposició sobre els béns que constitueixin el patrimoni fundacional, per a l'acceptació d'herències i llegats, patronat, per al cessament o nomenament de nous patrons i dels membres de la Comissió delegada, per modificar els Estatuts, l'agregació o fusió en una altra Fundació, per aprovar el programa d'activitats a desenvolupar durant cada exercici i el pressupost, el nomenament i cessament del gerent i del vicepresident es necessari el vot favorable de dos terços dels membres del patronat.

La comissió delegada (o permanent), integrada per un màxim de cinc persones, té funcions semblants a les d'una junta directiva. En ella recau l'elaboració de les propostes de repartiment dels recursos o la definició de programes de sensibilització. El gerent té l'obligació d'assistir a totes les reunions d'aquesta comissió. (Cf. Estatuts Fundació Privada Sabadell Solidari, registre de fundacions privades de Catalunya núm. 1233, 26 novembre 1998). En aquest moment la comissió delegada està integrada per un representant d'Intermón-

Oxfam, la Lliga dels drets dels pobles, Fundació J. Comaposada, Solidaris amb el Poble Saharai, i la regidora de cooperació de l'ajuntament de Sabadell.

8. EL FONS CATALÀ DE COOPERACIÓ PER AL DESENVOLUPAMENT, EL CONSELL I LA FUNDACIÓ

El Fons Català de Cooperació per al Desenvolupament (FCCD) és un òrgan municipalista que agrupa institucions públiques amb l'objectiu de contribuir coordinadament des de l'àmbit català al desenvolupament dels països més empobrits evitant l'atomització de petits esforços dispersos en l'espai i el temps. La relació dels ajuntaments amb aquest organisme supralocal s'estableix en funció de la seva agenda política, tant pel que fa a les aportacions econòmiques regulars com per la participació en els òrgans associatius.

L'ajuntament de Manresa, al aprovar la seva adhesió mitjançant acord del Ple, es va convertir en soci del Fons Català de Cooperació l'any 1987. A partir d'aquest moment el municipi es va comprometre a abonar anualment la quota de soci i una aportació per finançar projectes que escull el mateix fons. El 1998 el consell va acordar indicar al Fons que una part de la contribució municipal es destinés a projectes de cooperació presentats per entitats manresanes, per tant actualment una part dels diners atorgats es destinen a projectes en els quals també hi ha implicada una o més entitats de Manresa.

La relació de Sabadell amb el Fons és força diferent. L'Ajuntament de Sabadell se'n va fer soci el 1994, molt després de Manresa. L'any 1999 amb la voluntat de construir un projecte de cooperació de ciutat va deixar de fer efectiva la quota anual, però el 2002 va tornar a contribuir-hi i participar-hi.

A l'igual que Manresa, mitjançant el Fons la ciutat de Sabadell ha finançat projectes d'entitats locals. Així per exemple l'any 1995 es van finançar 4 projectes: l'hospital de malalts sahrauís impulsat per ACAPS - Associació Catalana d'amics del Poble Sahrauí, dos projectes de la lliga dels drets dels pobles: la biblioteca Catalunya a Peñablanca (Xile) i la millora sanitària pels indígenes de l'ètnia Chayuita i un projecte ecoturístic del SAC a El Salvador

9. RECURSOS MUNICIPALS DESTINATS A LA COOPERACIÓ I LA SOLIDARITAT

9.1. Recursos econòmics

L'ajuntament de Manresa i el de Sabadell es troben en el grup dels primers 30 municipis de Catalunya en assolir el 0,7%, és a dir, en destinar el 0,7% dels seus recursos propis a cooperació i solidaritat. També formen part del grup de 74 ciutats catalanes que havia destinat el 0,7% a cooperació i solidaritat l'any 2000, i corroboren la hipòtesi del FCCD segons la qual els municipis on es creen consells tendeixen a coincidir amb els ajuntaments on hi ha un esforç econòmic i polític en temes de cooperació i solidaritat. Com mostren les dades del FCCD, el 75% dels ajuntaments que disposaven d'un consell de cooperació havien assolit el 0,7% durant el període 1998-2000, mentre que només el 27% dels que no en tenien havien acomplert aquest objectiu (*cf.* Fons Català, 2001). Els casos de Manresa i Sabadell confirmen aquesta tendència.

A més a més, l'actual equip de govern de Manresa en virtut d'un compromís polític ha incrementat el volum d'aquests recursos progressivament. Durant el període 1996-2005 ha passat de destinar el 0,3% del pressupost municipal a solidaritat a destinar-ne l'1% a partir de l'any 2003¹.

Pel que fa a la participació de la societat civil en la gestió d'aquest 0,7% la següent taula mostra els recursos econòmics que canalitzen les ONG per projectes de cooperació internacional i sensibilització.

Taula 1: Els recursos municipals destinats a cooperació i solidaritat 2005

Ciutat	El % destinat a cooperació 2005	Total recursos gestionats per ONG proj coop i sensibilització2005	Població cens 2005	€ gestionats per ONG /hab 2005
Manresa	1%	100.926	68.513	1,47
Sabadell	0,7%	285.000	197.359	1,44

Font: Elaboració pròpia en base a informació disponible en memòries de la FSS i CSCM

¹ Tot i que durant l'elaboració del treball es va intentar conèixer l'aportació econòmica per temes de solidaritat de l'ajuntament de Sabadell, l'equip tècnic no ens va arribar a facilitar aquestes dades, per tant, desconeixem el % del pressupost municipal destinat a aquest àmbit.

Al comparar els recursos que gestionen les ONG a Manresa i Sabadell no es troben diferències significatives, tan sols hi ha tres cèntims d'euro de diferència. Per tant el fet de constituir-se en fundació no ha provocat que les ONG sabadellenques arribin a gestionar més recursos públics per cooperació i solidaritat.

9.2. Equip tècnic

9.2.1. Manresa

A part de l'aportació directa de recursos econòmics, durant el decenni 1995-2005 l'Ajuntament de Manresa també ha assumit bona part del treball tècnic i administratiu, així com d'altres costos -material fungible, espais de reunió, hotel d'entitats-, necessaris per al funcionament del Consell. Això ha estat una conseqüència del fet que el Consell no és una entitat amb personalitat jurídica pròpia i, per tant, no pot gestionar recursos

Com en altres municipis de Catalunya, l'ajuntament de Manresa va crear una regidoria de solidaritat i cooperació i compta amb un equip tècnic municipal dedicat a aquests temes. Segons el Fons Català de Cooperació, l'any 2002 el 78% dels ajuntaments de municipis de més de 25.000 habitants havien creat una regidoria compartida o específica per a cooperació i el 83% tenien un o més tècnics específics per a cooperació.

L'ajuntament de Manresa va facilitar la feina del consell contractant professionals per donar suport tècnic i administratiu a les entitats des del seu inici. Del 1995 al 1999 el consell va disposar d'un secretari/a al servei de les ONG. No obstant, fins l'any 1999 no es va crear la primera plaça de tècnic municipal exclusivament dedicat a la cooperació i la solidaritat.

El consell també compta amb personal remunerat per gestionar i organitzar la setmana solidària i les activitats de sensibilització i coordinació del consell. Si bé les dues primeres edicions de la setmana solidària i fira l'ONGs havien estat gestionades per l'Associació d'amics de l'UNESCO, l'any 1997 el consell va optar per concedir els recursos necessaris a una entitat membre del Consell de Solidaritat per a gestionar l'esdeveniment. Cal tenir en compte que el Consell no

disposava de cap partida específica per a gestió i que, per tant, els treballadors municipals que fins aquell moment havien exercit com a secretaris van veure afegida aquesta funció a les seves tasques professionals habituals. Dos anys després el Consell va convocar una plaça de tècnic/a de programes de sensibilització en la solidaritat i la cooperació. La persona escollida va començar a treballar primer a mitja jornada en la coordinació de la fira d'ONG i posteriorment, amb l'obertura del centre Flors Sirera, com a dinamitzadora del programa de sensibilització al 75%. El/la dinamitzador/a del centre per la pau i la solidaritat es contractat/da per la Creu Roja manresana. A partir del 2003 l'Associació d'amics de l'UNESCO és l'entitat encarregada de gestionar el centre de recursos i documentació Bambylor per conveni.

9.2.2. Sabadell:

A Sabadell ens trobem amb dos referents tècnics en l'àmbit de la cooperació i la solidaritat. Per una banda, la regidoria de cooperació i solidaritat de l'ajuntament compta amb un responsable tècnic des de mitjans dels anys 1990 i la Fundació amb un gerent. Ambdues persones fan de pont entre els òrgans polítics i les entitats.

10. MANRESA I SABADELL : ÀMBITS D'ACTUACIÓ:

Tant el consell com la fundació han treballat de forma molt activa en tres camps: 1) els projectes de cooperació amb països que es troben en vies de desenvolupament, dins els quals es troben els projectes que omplen de contingut els agermanaments entre els municipis, 2) la sensibilització de la població de Manresa i Sabadell, respectivament, en tot allò que fa referència a la solidaritat i la cooperació (a través de l'organització de conferències i debats, trobades formatives, actes lúdics, adquisició de material pedagògic, etc.), i 3) les campanyes d'emergència.

10.1. Cooperació per al desenvolupament

10.1.1. Manresa

Des de la seva creació, una de les principals tasques del consell de solidaritat i cooperació ha estat subvencionar projectes d'entitats locals destinats a millorar la qualitat de vida de les poblacions del Sud. El consell redistribueix els recursos municipals a partir d'una convocatòria local específica. L'ajuntament publica unes bases reguladores per a la presentació de projectes amb uns criteris preestablerts i les entitats poden acollir-se a la convocatòria. Fins l'any 2002 la comissió de cooperació del Consell era l'encarregada de valorar i seleccionar els projectes que devien ser subvencionats, però posteriorment es va signar un conveni amb la Fundació Solidaritat de la Universitat Autònoma de Barcelona per tal d'incorporar una valoració externa professional de les propostes. Arribats a aquest moment la Fundació i la comissió de cooperació escullen els projectes subvencionables i el plenari aprova la distribució dels recursos entre aquests. Actualment es manté aquest sistema d'avaluació, però la Fundació Solidaritat ja no treballa per conveni, sinó que es contractada anualment.

Cal senyalar que l'ajuntament de Manresa, a diferència d'altres municipis catalans, no ha signat un conveni de gestió amb el Fons Català de Cooperació.

Les línies de cooperació queden reflectides en les bases reguladores i en els acords del consell.

El 1999 les primeres bases del Consell estableixen que totes aquelles entitats o associacions sense ànim de lucre que estiguessin inscrites al Registre Municipal d'associacions de Manresa podien optar a les subvencions municipals. Cada entitat podia presentar tantes sol·licituds de subvenció com cregués convenient, però només podia rebre dues subvencions per cada àmbit, és a dir, un màxim de dos per cooperació al Desenvolupament i de dues per projectes de sensibilització i educació en la solidaritat.

Els projectes de cooperació al desenvolupament presentats havien de complir les següents condicions:

- Implicar directament gent de la ciutat, mitjançant intercanvis, accions de voluntariat, camps de treball, etc.
- No imputar més d'un 10 % de despeses del seu pressupost a gestió i administració del projecte.
- No sol·licitar al Consell més del 75% del seu pressupost total.
- Comptar amb una ONG, organisme, o col·lectiu socialment organitzat i reconegut en el país receptor del projecte que realitzés un seguiment del mateix.
- Preveure accions destinades a donar a conèixer el projecte i la realitat del seu entorn a la ciutat.

A l'hora de subvencionar els projectes el consell valorava positivament els següents aspectes:

- Fomentar la cooperació i el desenvolupament dels països de la Mediterrània, de l'Àfrica negra, del Centre i Sud-Amèrica, de l'Àsia i dels països anomenats de l'Est.
- Incloure accions encaminades al desenvolupament autogestionari dels països abans esmentats i que es presentin des d'una perspectiva global (ensenyament, salut, activitat productiva...).
- Considerar accions destinades a col·lectius desfavorits dins la realitat de cada país, especialment aquells en què l'actuació pugui tenir una incidència multiplicadora en un futur, com és el cas dels joves i de les dones.
- Projectes presentats entre dues o més associacions.

Pel que fa a la naturalesa de les subvencions el consell insistia en que les subvencions també podien ser de caràcter no econòmic, com demandes en concepte de material, suport tècnic o altres espècies i en que tot i que els projectes presentats podien incloure accions més llargues d'un any (bianual, trianual, etc.) només es finançaven despeses de l'any en curs.

El seguiment i l'avaluació anaven a càrrec de l'ajuntament. Les entitats beneficiàries d'una subvenció es comprometien a facilitar tota la informació i les dades necessàries per realitzar la tasca de seguiment durant l'execució del projecte, quan els sigui requerida per part de l'ajuntament o del Consell Municipal per a la Solidaritat i Cooperació de Manresa.

10.1.2. Sabadell

A Sabadell dues convocatòries específiques posen les bases per als projectes de cooperació que portaran a terme les entitats del municipi. Per una banda hi ha el programa "projectes de ciutat" que inclou la cooperació amb els municipis agermanats -Matagalpa (Nicaragua), Argub (Sàhara Occidental)- i les actuacions que tinguin com a objectiu específic donar a conèixer les causes de la immigració i la problemàtica dels migrants i refugiats estrangers. Per l'altra, el programa de cooperació al desenvolupament en general que inclou els projectes en països empobrits, preferentment en aquells països i zones classificats com a prioritaris pel Programa de les Nacions Unides per al Desenvolupament (PNUD).

Cada una de les convocatòries pretén regular la concessió de subvencions a entitats sense afany de lucre que tot i que no siguin ONG treballin per a la solidaritat internacional, el desenvolupament i l'atenció als immigrants a Sabadell i compleixin els següents requisits:

- Estar censades en el Registre Municipal d'Entitats Ciutadanes de Sabadell, tres mesos abans de la sol·licitud.
- Disposar d'un grau mínim d'estructura o organització estable a la ciutat.
- Gaudir d'autonomia institucional i decisòria de qualsevol instància governamental o intergovernamental.
- Acceptar els objectius i els criteris d'actuació que recull el Codi Ètic de la

Federació d'ONGD de Catalunya.

- Haver justificat les subvencions dels anys precedents
- Tenir relació directa amb la contrapart responsable del projecte, sense la intervenció d'altres entitats.

En la convocatòria específica a projectes de cooperació al desenvolupament es consideren prioritaris els projectes que tinguin les següents característiques:

- Països de Centreamèrica, Carib, Sudamèrica, Magreb, Àfrica Subsahariana i Balcans

- Projectes ja finançats en anys anteriors
- Contraparts sòlides i amb clara vocació de transformació social en el seu entorn

- Projectes que afavoreixin la cultura de la pau i el desarmament

La comissió permanent de la Fundació avalua els projectes i elabora una proposta de repartiment que serà aprovada pel plenari. A diferència de Manresa, cap agent extern intervé en la selecció dels projectes i en l'avaluació dels resultats.

10.1.3. Àrees geogràfiques prioritàries de les cooperacions internacionals

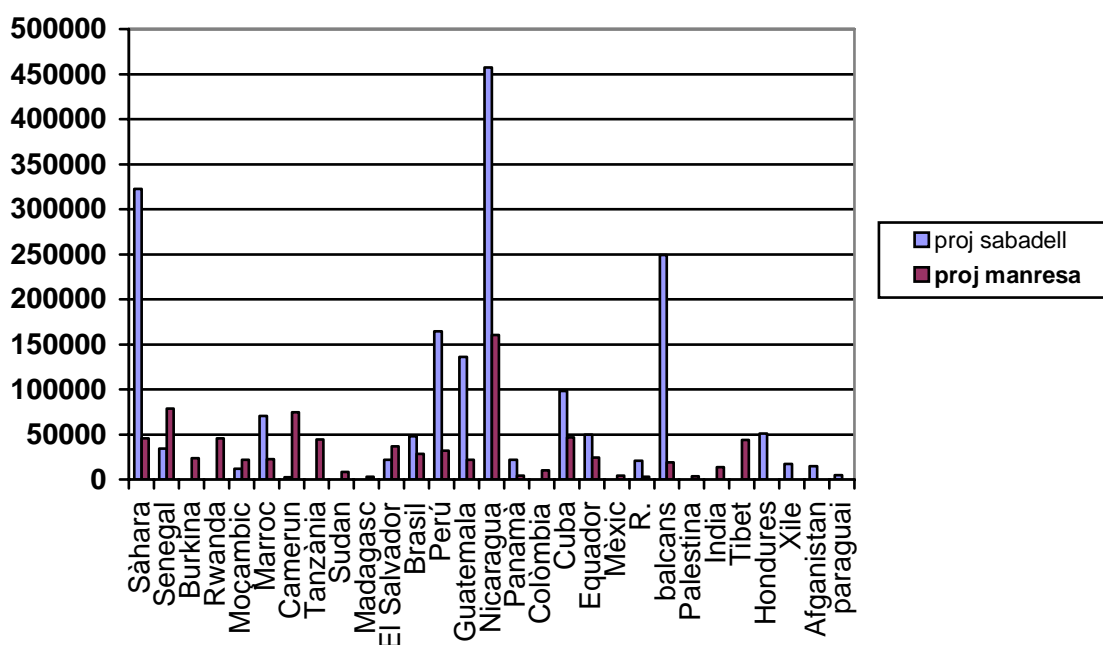
La distribució dels recursos destinats a la cooperació internacional segons el país de recepció obeeix a diversos criteris. Els vincles dels moviments confessionals i polítics dels anys 1980 i 1990 marquen algunes destinacions, com per exemple Nicaragua, però l'actualitat marcada per les catàstrofes naturals, les guerres, les crisis alimentàries, etc. també influencia l'agenda local de cooperació.

El gràfic que reproduïx a continuació mostra els principals països receptors de recursos manresans i sabadellencs entre el 1997 i el 2005. Com es pot observar, països com Nicaragua, Sàhara, Cuba, Senegal, Brasil, Guatemala i els Balcans han concentrat el interès d'ambdós municipis seguint les tendències generals, mentre que en altres casos, com per exemple el d'Hondures a Sabadell, obeeix a particularitats locals.

Cal destacar que un sol país, Nicaragua, ha concentrat el 19,3% dels recursos destinats a cooperació de Manresa entre el 1996 i el 2005, i el 22,2% dels de Sabadell durant el mateix període. Els països que han concentrat més recursos

pertanyen al continent africà. A Sabadell el Sàhara ha concentrar el 15,6% dels recursos de 1997 al 2005 i a Manresa el Senegal ha rebut el 9,4%. Aquestes dades mostren la importància del moviment català de solidaritat amb Centreamèrica durant els anys 80 i 90 i els efectes dels agermanaments de Manresa amb el poble senegalès de Bambylor i de Sabadell amb Matagalpa i l'Argub.

RECURSOS COOPERACIÓ PER PAÏSOS 1997-2005



Font: Elaboració pròpia a partir d'informació disponible en les memòries de la FSS i del CMSCM

Sabadell: Destinació dels recursos de cooperació 1997-2005

Països	Recursos en euros
Nicaragua	457.400
Sàhara (inclou casa malalts i colònies)	322.345
Balcans	249.301
Perú	164.518
Guatemala	136.092

Cuba	98.408
Marroc	70.131
Hondures	50.724
Equador	49.500
Brasil	47.720
Senegal	34.110
El Salvador	22.007
Xile	17.020
Afganistan	14.594
Paraguai	4.702
Altres	319.467

Manresa: destinació dels recursos de cooperació 1997-2005

Països	Recursos en euros
Sàhara Occidental (inclou colònies nens saharauis a Catalunya)	45.804
Senegal	78.630
Burkina Faso	23.876
Rwanda	45.460
Moçambic	22.057
Marroc	22.300
Camerun	74.337
Tanzània	44.144
Sudan	8500
Madagascar	3133,35
El Salvador	36.946
Brasil	28.210
Perú	31.717
Guatemala	21.612
Nicaragua	160.217
Panamà	4.240
Colòmbia	10.307

Cuba	46.727
Equador	24.475
Mèxic	4.038
República Dominicana	2.692
Índia	13.543
Tibet	43.552
Bòsnia-Hecergovina	18.661
Palestina	3.687
Altres (diversos països)	37.955

Tot i que no es apreciable en el gràfic i el quadre anterior, tant a Manresa com a Sabadell es confirma la disminució de recursos per països europeus en conflicte a partir de l'any 1999 i es percep una nova tendència basada en concentrar els recursos al continent africà i llatinoamericà.

Les tendències també apunten que certs països del Magreb o de l'Amèrica del Sud poden passar a ser (ja sigui per proximitat geogràfica o per l'origen de la immigració catalana) els principals països receptors de les polítiques de cooperació local de Catalunya.

Si intentem fer un anàlisi dels països de destinació de la cooperació local de Manresa i Sabadell amb els pobles del Sud, en relació amb els objectius que preveu el Pla Director de Cooperació al Desenvolupament 2003-2006, aprovat al Parlament de Catalunya el 19 de febrer del 2003, podem afirmar que aquestes cooperacions gaudeixen d'un molt bon punt de partida pel que fa a l'assoliment dels objectius de prioritització que el Pla contempla assolir en el 2006.

A mode d'exemple es pot apuntar que des del 1995 Manresa ha destinat 515.993 euros, és a dir, el 62,2% dels recursos de cooperació a països prioritaris (Nicaragua, Senegal, Marroc, El Salvador, Guatemala, Cuba, Equador, Perú, Camerun, Moçambic, i República Dominicana). Els 5 països en conflicte (Bòsnia i Hecergovina, Sàhara Occidental, Palestina i Colòmbia) han rebut 78.459 €, és a dir, el 9,4%, per la qual cosa s'assoleix una xifra total del 71,6% dels recursos per

àrees prioritàries, que està per damunt de l'objectiu del 70% de concentració que pretén assolir el Fons Català al 2006.

A continuació es poden observar els països receptors de l'ajuda manresana i sabadellenca per al desenvolupament. Els diferents colors marquen si són considerats prioritàris o no pel Fons Català.

Països prioritàris
Països en conflicte (el Pla director considera que anualment certs països en conflicte poden ser prioritàris)
No prioritàri

PAÍS	RECURSOS EN EUROS SABADELL	RECURSOS EN EUROS MANRESA
Nicaragua	457.400	160.217
Senegal	34.110	78.630
Camerun	-	68.620
Cuba	98.408	46.727
Sàhara Occidental*	322.345	45.804
Tibet/Xina	-	43.552
El Salvador	22.007	36.946
Tanzània	-	33.794
Rwanda	-	33.551
Perú	164.518	31.717
Brasil	47.720	28.210
Equador	49.500	24.475
Burkina Faso	-	23.876
Marroc	70.131	22.300
Moçambic	-	22.057
Guatemala	136.092	21.612
Bòsnia-Hecergovina (Balcans)	249.301	18.661

*inclou projectes de colònies d'estiu per a nens sahrauís a Catalunya.

Si tenim en compte la distribució dels recursos de cooperació segons l'índex de desenvolupament humà (IDH) dels països receptors, observem que els països receptors es troben majoritàriament al grup de països que tenen un indicador mitjà-baix de desenvolupament, segons l'IDH del PNUD; a Manresa dels deu primers països receptors d'ajuda, el 50% es troben en un índex mitjà-baix de desenvolupament.

En el següent llistat s'han marcat els països receptors (per ordre de qui rep més a qui rep menys) amb un codi de colors per indicar l'índex de desenvolupament humà (IDH) segons els càlculs fets per l'ONU l'any 2000 (Informe sobre el desenvolupament humà 2002, del PNUD)

IDH alt: superior a 0,8, número d'ordre 1 al 53

IDH mitja-alt: entre 0,7 i 0,8; numero d'ordre 54 al 105

IDH mitjà-baix: entre 0,5 i < 0,7; numero ordre 106 al 137

IDH baix: inferior a 0,5; numero d'ordre 138 al 173

L'ONU no disposa de dades d'IDH

PAÍS	RECURSOS EN EUROS SABADELL	RECURSOS EN EUROS MANRESA
Nicaragua	457.400	160.217
Senegal	34.110	78.630
Camerun	-	68.620
Cuba	98.408	46.727
Sàhara Occidental	322.345	45.804
Tibet/Xina	-	43.552
El Salvador	22.007	36.946
Tanzània	-	33.794
Rwanda	-	33.551
Perú	164.518	31.717
Brasil	47.720	28.210
Equador	49.500	24.475

Burkina Faso	-	23.876
Marroc	70.131	22.300
Moçambic	-	22.057
Guatemala	136.092	21.612
Bòsnia-Hecergovina	249.301	18.661

Pel que fa a la distribució dels recursos de desenvolupament i emergència segons el deute extern dels països receptors observem que la majoria de països receptors tenen un nivell d'endeutament mitjà-alt.

En la relació que es reproduïx a continuació s'han classificat els països receptors de l'ajuda en funció del Deute Extern. Concretament s'ha utilitzat la relació entre Deute Extern i PNB, expressat en percentatge. Els països estan ordenats, com en la taula anterior, en funció dels recursos econòmics que hi han estat destinats, i els colors indiquen el nivell d'endeutament, segons la codificació següent:

criteri classificació	deute extern en % del PNB
Endeutament baix	menys del 50%
Mitja	entre 50-75%
Alt	entre 75-100%
Molt alt	100% o superior
No hi ha dades disponibles	

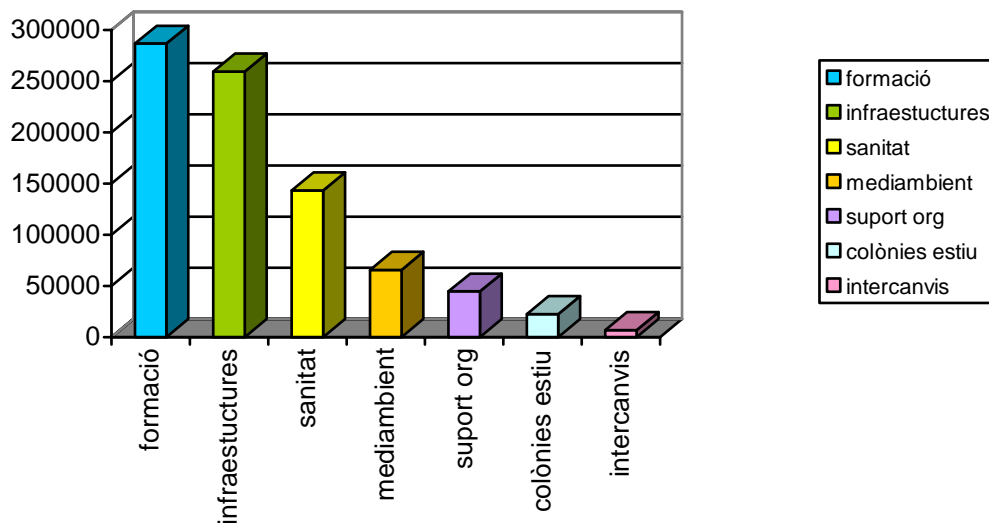
PAÍS	RECURSOS EN EUROS SABADELL	RECURSOS EN EUROS	DEUTE EN % DEL PNB
Nicaragua	457.400	160.217	332,6
Senegal	34.110	78.630	78,7
Camerun	-	68.620	111,6
Cuba	98.408	46.727	-
Sàhara Occidental (inclou colònies nens	322.345	45.804	-

sahrauís a Catalunya)			
Tibet/Xina	-	43.552	-
El Salvador	22.007	36.946	31
Tanzània	-	33.794	82,9
Rwanda	-	33.551	71,6
Perú	164.518	31.717	55
Brasil	47.720	28.210	41,8
Equador	49.500	24.475	107,3
Burkina Faso	-	23.876	61,3
Marroc	70.131	22.300	55,3
Moçambic	-	22.057	202,4
Guatemala	136.092	21.612	24,7
Bòsnia- Hecergovina	249.301	18.661	64,2

10.1.4. Àrees d'intervenció prioritàries

Pel que fa a l'ús dels recursos destinats a cooperació a nivell autonòmic, l'anàlisi dels recursos per sectors mostra una clara preferència pels projectes d'infraestructures, educació-formació, sanitat i desenvolupament municipalista. Aquests sectors són també els prioritàries per a la cooperació manresana i sabadellenca. Com mostra el següent quadre i gràfic a Manresa el sector que ha concentrar més projectes i recursos és el de la formació i educació, en segon lloc, el de les infraestructures (construcció d'escoles, dispensaris mèdics, materials per al manteniment d'equipaments, etc.) i en tercer lloc, el dels programes sanitaris (atenció mèdica, higiene, nutrició, etc.).

RECURSOS DESTINATS SEGONS PROBLEMÀTICA MANRESA 1997-2005

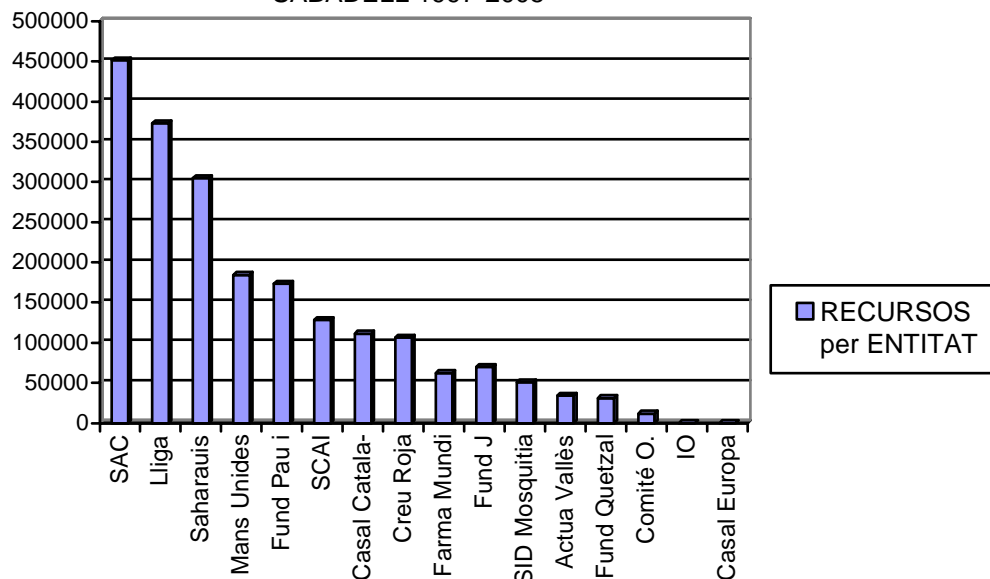


Font: Elaboració pròpia en base a informació disponible en memòries del CSCM

10.1.5. Gestió de la cooperació per entitats

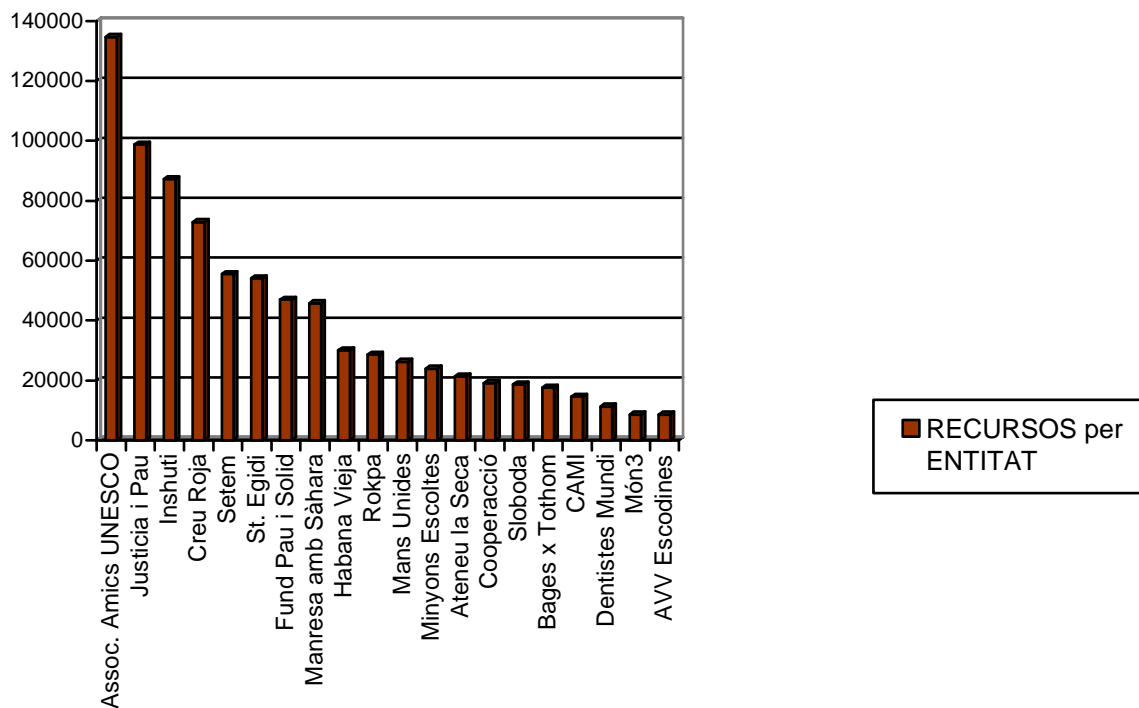
Tots aquests projectes i recursos de cooperació internacional han estat gestionats per les entitats solidàries amb presència a la ciutat. A l'hora d'analitzar la distribució dels recursos a Manresa observem que en el grup de les 5 ONG que han rebut més recursos de l'administració municipal durant aquests darrers 10 anys (a saber: Associació d'amics de l'UNESCO, Justícia i Pau, Inshuti, Creu Roja i Setem) predominen les ONG de caràcter supralocal. En canvi a Sabadell les entitats que han gestionat més recursos financers són eminentment locals: el SAC, la Lliga pels drets dels pobles, organitzacions pro poble saharauí (Solidaris amb el poble saharauí), Mans Unides i Fundació Pau i Solidaritat.

GESTIÓ DE RECURSOS PER ENTITAT SABADELL 1997-2005



Font: Elaboració pròpia en base a informació disponible en memòries de la FSS

GESTIÓ DE RECURSOS PER ENTITAT MANRESA 1997-2005



Font: Elaboració pròpia en base a informació disponible en memòries del CMSCM

Al posar en relació aquestes dades amb les que s'obtenen a nivell autonòmic, observem que algunes de les ONG que han rebut més de 150.000 € de les diverses administracions locals catalanes durant l'any 2001 també estan presents a Manresa i Sabadell. Concretament es tracta de les següents entitats:

- | | |
|--|--|
| 1 Creu roja de Catalunya | (510.245 €) (present a Manresa i Sabadell) |
| 2 Cooperació | (375.245 €) (present a Manresa) |
| 3 ACAPS (Associació Catalana d'Amics del poble saharauí) | (264.698 €) (present a Manresa i Sabadell) |
| 4 Fundació pau i solidaritat | (249.807 €) (present a Manresa i Sabadell) |
| 5 Setem Catalunya | (201.614 €) (present a Manresa) |
| 6 Mans unides | (194.230 €) (present a Manresa i Sabadell) |
| 7 Fundació Josep Comaposada | (175.282 €) (present a Sabadell) |

En darrer lloc, cal breument comentar les diferències entre el tipus de projectes gestionats per entitats exclusivament locals i els administrats per ONG d'àmbit supralocal. En el primer cas es constata la persistència de petits projectes marcats per vincles familiars o d'amistat amb una determinada població del Sud, mentre que en el segon cas predominen macro-projectes gestionats per personal professional en diversos països del món.

10.2. Sensibilització

10.2.1. Manresa

Com ja s'ha comentat anteriorment, des del seu inici el consell de solidaritat va prioritzar la constitució d'un grup de treball que programés les activitats de sensibilització per poder incidir realment en les causes que generen les desigualtats Nord/Sud. Els membres del consell van realitzar un esforç important per superar la dispersió d'iniciatives i la realització d'actes desarticulats per arribar a un treball conjunt de planificació i realització d'activitats.

L'any 1998 marcà un abans i un després en la línia de sensibilització del consell. Els seus membres es van proposar donar més èmfasi a tots aquells

aspectes relacionats amb la sensibilització, aportant-hi més recursos i buscant la implicació directa i el treball conjunt de totes les entitats.

El gruix de les activitats de sensibilització van ser portades a terme per entitats locals a partir de la signatura de convenis o la concessió de subvencions. Com ja s'ha esmentat anteriorment en l'apartat dedicat als convenis, la Federació d'Associacions de Veïns de Manresa va ser l'encarregada de gestionar el programa de sensibilització de l'any 1998.

Durant aquests anys es van establir les primeres bases reguladores de la convocatòria de subvencions destinades a projectes de sensibilització. Per tal de rebre recursos municipals, les entitats havien de formular projectes de sensibilització i educació en la solidaritat que complissin les següents condicions:

- Objectius en consonància amb els objectius anuals determinats pel Plenari del Consell Municipal de Solidaritat o, per defecte, per les seves comissions de Sensibilització i Educació respectivament.
- No imputar més d'un 10 % del seu pressupost a gestió i administració del projecte. No sol·licitar del Consell en cap cas més del 75% del seu pressupost total.

A l'hora de subvencionar aquests projectes el consell valorava positivament que fossin:

- Projectes adreçats a sectors de la població que habitualment tenen poc contacte amb el món de la solidaritat i la cooperació.
- Projectes innovadors respecte a projectes o activitats anteriors.
- Projectes compartits amb altres associacions.

A partir de l'any 2000 es produeix un augment progressiu de la partida destinada a sensibilització i es dona un pas important: es comença a determinar un eix temàtic bianual conjunt per donar seguiment a les activitats de sensibilització. L'any 2001 el 35% del pressupost total del Consell es reservà a aquest tipus d'activitats i es va aprovar per consens treballar sobre el consum responsable.

El 2003 es va renovar l'eix comú. Coincidint amb la Campanya del Fons Català de Cooperació sobre els pobles de mediterrània, el consell va llançar un nou pla

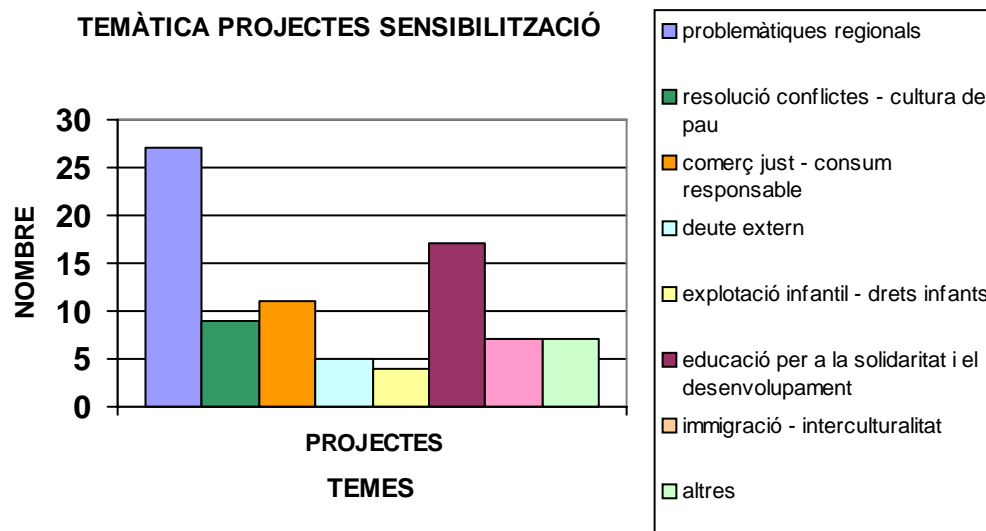
titulat: “mediterrània cruïlla de pobles”. Atès que aquest mateix any va entrar en funcionament un Centre per la Pau i la Solidaritat, el Flors Sirera, es va reduir la programació pròpia d’activitats de sensibilització, però es va continuar donant suport a les activitats amb entitats.

Les entitats del consell, especialment aquelles que prioritzen dintre de la seva tasca les activitats de sensibilització a la ciutat, participaren de forma rotativa en l’execució del pla. Cal apuntar que cada dos anys es renova una part de les entitats de la comissió de sensibilització i que la dinamitzadora del Centre Flors Sirera és l’encarregada de coordinar-la.

L’actual pla de sensibilització (2005-2006) pretén treballar les causes de les desigualtats i la pobresa a través d’un eix titulat “A Manresa, fem possible un altre món”.

Pel que fa a les temàtiques, en el quadre i la taula que es recullen a continuació es poden observar com les problemàtiques regionals i l’educació per a la solidaritat i el desenvolupament concentren el interès de la majoria de projectes. Altres temes més específics com el comerç just, la resolució de conflictes o el deute extern han començat a prendre importància a partir de l’any 2000.

Temes	Núm. Projectes subvencionats
Presentacions de problemàtiques regionals, nacionals o locals	27
resolució de conflictes, cultura de pau	9
comerç just – consum responsable	11
deute extern	5
explotació infantil, drets dels infants	4
Educació per a la solidaritat i el desenvolupament	17
Immigració i interculturalitat	7
Altres	7
Total	87



Font: Elaboració pròpia en base a informació disponible en memòries del CSCM

En darrer lloc, cal esmentar que una part de la sensibilització relacionada amb la immigració i la diversitat cultural i social en les societats occidentals també es realitza des del mateix consell.

10.2.2. Sabadell

La Fundació Sabadell Solidari també disposa d'una línia de subvencions dedicada exclusivament a finançar els projectes de sensibilització de les entitats de la ciutat. A l'igual que el consell, la fundació valora molt positivament les propostes d'activitats co-organitzades per més d'una entitat, els actes que tenen una certa tradició a la ciutat i la divulgació dels projectes de cooperació. A diferència del consell de Manresa, la Fundació no marca un eix temàtic i no dedica un alt percentatge de recursos a la sensibilització.

Tot i així, la Regidoria de Cooperació i Solidaritat promou i impulsa accions de sensibilització entorn als desequilibris existents entre els països rics i països en vies de desenvolupament. L'any 2004 va signar un conveni de tres anys de vigència amb la Diputació de Barcelona per dissenyar un Pla de sensibilització i Educació per la solidaritat que tingués com a eix central "la responsabilitat individual davant un món de desigualtats amb els països més empobrits".

Actualment la Regidoria i la Fundació estan treballant conjuntament per tirar endavant aquest Pla de Sensibilització a nivell de ciutat. De fet, l'any passat la Fundació i el Departament de Cooperació i Convivència Intercultural van elaborar un Pla de Sensibilització que incorporava activitats realitzades en anys anteriors amb la voluntat de coorganitzar-les amb altres entitats i de finançar-les amb més recursos.

Les dades disponibles fan impossible calcular les temàtiques dels projectes de sensibilització pel període 1997-2005, tanmateix en els darrers anys es constata una presència important de les temàtiques regionals, les activitats de promoció del comerç just, les campanyes de denúncia del deute extern i del comerç d'armes.

A l'igual que a Manresa, una part de la sensibilització relacionada amb la immigració i la diversitat cultural i social es realitza des de la Fundació. Aquest fet és un reflex de la perspectiva política des la que s'aborda el fenomen migratori. En ambdós municipis la immigració s'entén com conseqüència de les desigualtats socials i econòmiques internacionals.

10.2.3. Distribució dels recursos de sensibilització entre les entitats

Com podem observar en el següent quadre Manresa es destaca pel increment tant en el nombre de projectes com en el nombre d'entitats beneficiàries i recursos disponibles. Si bé l'any 1997 sis entitats manresanes van portar a terme 7 projectes de sensibilització per un total de 2.102 euros, el 2005 els projectes ja arribaven a 9, els recursos gestionats sumaven 16.173 euros i les entitats beneficiàries eren 9.

Al comparar els projectes de sensibilització i les entitats beneficiàries a Manresa i Sabadell es percep un major dinamisme a Manresa fins el 2004, però actualment ambos municipis es troben en una situació idèntica.

Projectes de sensibilització i entitats beneficiàries a Sabadell i Manresa 1997-2005

Any	Nº total projectes Sabadell	Nº entitats beneficiàries Sabadell	Nº total projectes Manresa	Nº entitats beneficiàries Manresa
1997	sd	sd	7	6
1998	sd	sd	6	7
1999	6	6	13	12
2000	7	7	7	8
2001	9	7	12	10
2002	10	10	10	10
2003	12	12	12	11
2004	8	8	12	10
2005	9	8	9	8

Sd: sense dades

Font: Elaboració pròpia a partir dades disponibles en memòries.

Pel que fa a les entitats beneficiàries a Sabadell en les dades que apareixen a continuació es destaca una gran concentració dels recursos en aquest àmbit. Durant el període 1997-2005 una sola entitat, la Lliga pels drets dels pobles, ha gestionat el 41,2% dels recursos destinats a sensibilització. Les altres entitats que han impulsat i mantingut els agermanaments apareixen en segona i sisena posició, concentrant un 12,3% i un 4,3% dels recursos, respectivament.

Per altra banda, cal senyalar que a Sabadell hi ha entitats que, tot i formar part de la fundació, no porten a terme activitats de sensibilització, almenys amb recursos de la fundació².

Recursos de sensibilització gestionats per entitats. Sabadell 1997-2005

ONG	Recursos gestionats per ONG
Lliga	81.999
SAC	24.503
Casal Catalano-cubà	15.326
Mans Unides	11.812
Creu Roja	10.812
Saharauis	8.727
Intermón-Oxfam	6.200
Associació Africana SBD	4.444

² Tot i així, cal puntualitzar que les entitats destinen una part dels recursos destinats a projectes de cooperació per a fer sensibilització. Es a dir, els projectes comporten la sensibilització en l'àmbit local.

Mosquitia	4.000
Actua Vallès	2.103
Comité Oscar Romero	1.681
Fundació Pau i Solidaritat	1.160
SCAI	0
Farmaceutics Mundi	0
Fundació J. Comaposada	0
Fundació Quetzal	0
Casal Europa	0

Font: Elaboració pròpia a partir dades disponibles en memòries.

A Manresa no es produeix la mateixa concentració de recursos en aquest àmbit que a Sabadell. De fet no és una entitat la que concentra el major nombre de recursos per a la sensibilització, sinó una plataforma (grup d'entitats) constituïda per la promoció del comerç just a la comarca del Bages la que ocupa el primer lloc gestionant un 17% del total. L'entitat que ha encapçalat l'agermanament amb el poble senegalès de Bambylor ocupa la sisena posició, concentrant el 7,7%.

Recursos de sensibilització gestionats per entitats. Manresa 1997-2005

ENTITAT	Recursos gestionats sensibilització
Bages comerç just	13736
Creu Roja	10567
Setem	9982
Comunitat de St. Egidi (Cultura i Solidaritat Popular)	8368
Inshuti	7260
Associació amics UNESCO	6099
Habana Vieja	5700
Fundació Pau i solidaritat	5460
Sloboda	4039
Rokpa	3190
Justícia i Pau	2115
Cooperació	800
Bages per tothom - Larache	713
Mans Unides	300

Font: Elaboració pròpia a partir dades disponibles en memòries.

10.3. Emergències

10.3.1. Manresa

Durant aquests darrers 10 anys el Consell municipal de solidaritat i cooperació de Manresa ha coordinat nombroses campanyes per fer front a catàstrofes naturals, i situacions de crisi en general. Campanyes com la de Solidaritat amb els damnificats del Mitch del 1998, la de Solidaritat amb Turquia el 1999, i les més recents destinades a ajudar als damnificats del terratrèmol Al-Hoceima o del Tsunami han recaptat recursos financers que s'han canalitzat a través d'organitzacions internacionals i transnacionals.

Tot i que les emergències són cada dia menys importants en el dia a dia del consell, continuen constituint un tercer àmbit d'actuació de la solidaritat manresana.

10.3.2. Sabadell

A Sabadell la Fundació s'ha dedicat i es dedica a coordinar campanyes d'emergència que afecten les contraparts de les entitats locals. Tanmateix recentment l'ajuntament ha firmat un acord amb Farmacèutics Mundi per canalitzar, a través d'aquesta entitat, totes les campanyes d'emergència.

10.4. Distribució dels recursos segons l'àmbit d'actuació

A Manresa es pot traçar clarament l'evolució de la distribució dels recursos segons l'àmbit d'actuació. L'any 1998 el consell va distribuir el pressupost tenint en compte que un 80% s'havia de destinar a projectes de cooperació (el 30% a projectes a Bambylor) i a l'aportació al Fons Català de Cooperació. El 20% restant a sensibilització, és a dir, a subvencionar activitats com el cap de setmana solidari, la setmana solidària, la fira d'ONGs, organització de xerrades i exposicions, suport a projectes presentats per les associacions i vinculats a aquest àmbit. A més a més, un petit percentatge es dedicaria a cobrir les despeses directes i els projectes de sensibilització del propi Consell.

Un any després el Plenari del Consell Municipal de Solidaritat i Cooperació va acordar modificar la distribució del 0,7% dels recursos propis atorgant el 70% dels recursos a projectes de cooperació internacional i al Fons Català de Cooperació. El 20% restant es destinaria a projectes de sensibilització i educació. El 8% del pressupost per a projectes de foment de la integració social de les persones estrangeres i de sensibilització sobre aquest tema específic. Finalment, un 2% es reservava per afrontar emergències que comportessin un ajut humanitari urgent

A partir de l'any 2000 es redueix progressivament el percentatge destinat a cooperació, però aquest àmbit no veu minvats els seus recursos, ja que l'ajuntament continua augmentant el percentatge del seu pressupost municipal destinat a solidaritat fins arribar a l'1%.

A Sabadell es fa difícil traçar l'evolució d'aquests percentatges però es constata un augment de la partida destinada a sensibilització, un manteniment de la de cooperació i una davallada de la d'emergències.

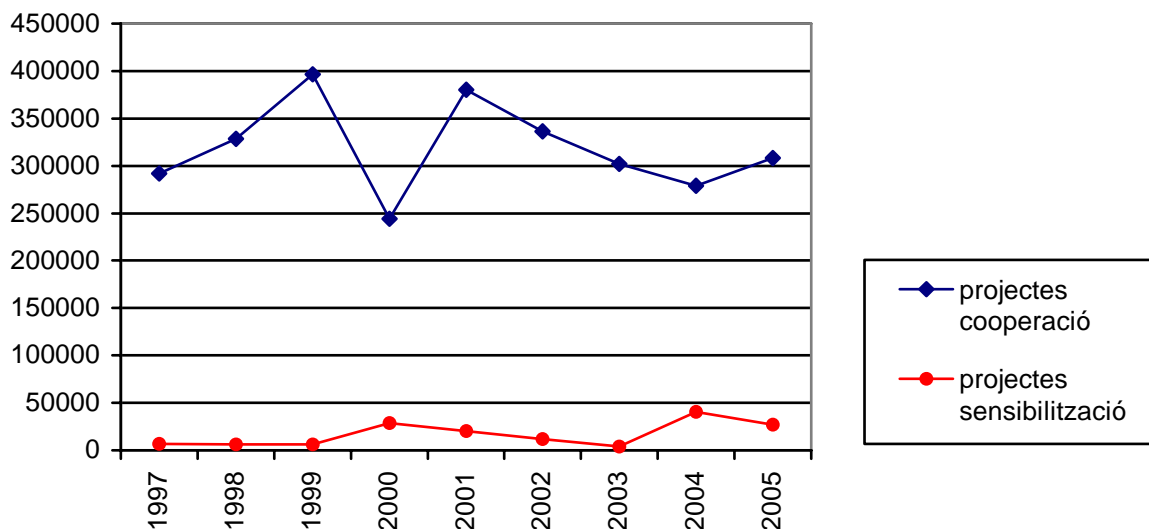
Actualment una de les característiques a ressaltar de la cooperació manresana i sabadellenca és que la majoria dels recursos del 0,7% es destinen a projectes de cooperació. A Manresa l'any 2004 aquest àmbit va concentrar el 63 % dels recursos del consell, el percentatge restant es va utilitzar per fer efectiva la quota anual del Fons català, assumir les despeses internes, llançar programes d'emergència, i promoure activitats de l'àmbit sensibilització (el qual va augmentar fins assolir el 35%). A Sabadell tot i que també domina la cooperació internacional, les proporcions són ben diferents. El 2005 l'àmbit de cooperació va concentrar el 91,94% dels recursos de la Fundació Sabadell Solidari gestionats per entitats, mentre que la sensibilització tan sols va concentrar el 8,05%.

Les dades de Manresa i Sabadell es troben en sintonia amb les que oferia el Fons català l'any 2003. A nivell autonòmic els recursos destinats a projectes de cooperació han passat del 68,8% el 1999 al 68,7% el 2002. Les emergències del 13,4% el 1999 a 9% el 2002 i la sensibilització ha augmentat del 12 al 16,7% el 2002.

Amb el temps la cooperació ha anat esdevenint no només una intervenció puntual davant d'una situació de crisi, sinó que tant els projectes de cooperació

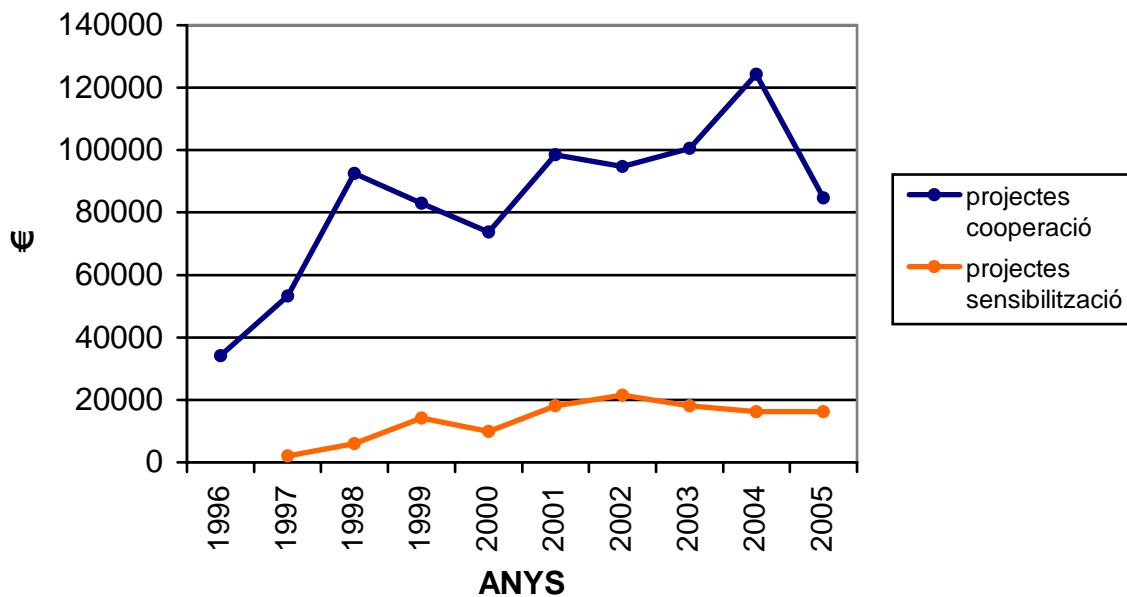
com la sensibilització són els dos àmbits d'intervenció que agrupen gairebé la totalitat dels recursos de la cooperació local en detriment de les emergències.

Evolució recursos destinats a cooperació i sensibilització.
Fundació Sabadell Solidari 1997-2005



Font: Elaboració pròpia en base a informació disponible en memòries de la FSS

Evolució dels recursos destinats a cooperació i sensibilització.
Manresa 1997-2005



Font: Elaboració pròpia en base a informació disponible en memòries del CSCM

11. LES ONGS, EL CONSELL I LA FUNDACIÓ

Tant el consell com la Fundació són organitzacions obertes a dos nivells. Per una banda perquè les entitats que en volen formar part han de sol·licitar-ho al plenari o al patronat i han de complir amb una sèrie de condicions per integrar-s'hi. Per l'altra, són obertes perquè permeten la participació d'altres entitats que no pertanyen estrictament a l'àmbit de la cooperació però que porten a terme activitats solidàries al municipi (FCONG, 2006).

A continuació es reproduïx una llista de les entitats membres.

Entitats membres del Consell i la fundació

	Sabadell	Manresa
Entitats membres 2005	Intermón Oxfam Fundación Quetzal Casal d'Europa Creu Roja Actua Vallès, actuem contra VIH-SIDA Associació i Fundació Moskitia Casal d'Amistat Catalanocubà Farmacèutics Mundi Fundació Josep Comaposada Fundació Pau i Solidaritat Lliga dels Drets dels Pobles Mans Unides SCAI Solidaris amb el Poble Sahrauí	Associació Amics UNESCO Creu Roja Manresa Fundació Pau i Solidaritat Bages per a tothom Manresa amb el Sàhara Fundació Rokpa-Manresa Metges del Món Amics del Senegal Amnistia Intl - Bages Plataforma Bages comerç just PROIDE (Promoció- Desenvolupament)-Bages FAV SETEM INSHUTI CSP Comunitat de Sant'Egidio Justícia i Pau Habana Vieja

Entitats que hi foren presents en el passat	SAC Comité Oscar Romero	Ateneu Popular la Seca Barika Cami Càritas Cooperació Mans Unides Sloboda
Hi ha entitats de solidaritat que no en són membres?	si	si

Font: Elaboració pròpia a partir dades disponibles en memòries.

En el següent quadre es poden apreciar algunes de les característiques de les entitats que conformen el consell i la fundació. En relació al nombre d'entitats, a Manresa és més aviat indicatiu ja que algunes ONG no participen de forma regular al consell i com que no cal donar-se de baixa és fa difícil saber si en continuen formant part. A Sabadell el nombre correspon amb la realitat, ja que les ONG en són patrones i cal que assegurin la participació a cada reunió. Tot i que a Manresa hi ha entitats que han deixat de venir a les reunions del consell, en cap dels dos municipis hi ha hagut entitats que s'hagin donat de baixa formalment, a Sabadell les que han deixat d'assistir-hi és perquè s'han dissolt.

Pel que fa al caràcter local o supralocal de les entitats trobem una major presència de delegacions de grans ONG a Manresa, concretament 12 de 17 ho són. A la Fundació Sabadell Solidari més de la meitat de les entitats són eminentment locals. Cal senyalar que en ambdós municipis trobem la presència d'ONG que treballen per la integració dels immigrants i que a Manresa algunes entitats estan constituïdes per col·lectius d'immigrants.

Les entitats de Sabadell tot i ser majoritàriament locals són més autònomes a nivell econòmic de la fundació, tenen més voluntaris i compten amb més personal remunerat. Les entitats de Manresa compten amb una mitjana d'11 voluntaris per entitat, depenen en més del 50% dels recursos municipals i gairebé no tenen assalariats.

Les entitats que integren el consell i la fundació

Ciutat	Nº entitats	Entitats locals	Entitats supra-locales	Nº voluntaris	% (mitjana) recursos municipals del pressupost	Entitats amb personal remunerat
Manresa	17	5	12	11	60%	2
Sabadell	14	8	6	19	51%	6

En conclusió, seguint aquests indicadors, les entitats que integren la Fundació Sabadell Solidari semblen ser organitzacions més fortes, sòlides i consolidades que les de Manresa.

11.1. La participació de les entitats al consell i a la fundació

De quina manera les ONG formen part del consell o de la fundació? Aquesta és una de les preguntes que es va fer de forma sistemàtica als representants de les ONG entrevistades (cf. Guió d'entrevista a Annexos).

A **Manresa**, les persones entrevistades van senyalar que la participació de les entitats consistia en:

- Assistir a les reunions del plenari i per tant, en la presa de decisions (s'arriba a un consens amb el tècnic i el polític)
- Integrar la junta permanent o alguna de les comissions del consell (la de sensibilització, cooperació o agermanament)
 - Donar suport a campanyes comunes, com per exemple la fira d'ONGs
 - Gestionar recursos econòmics per activitats de sensibilització, cooperació i emergències
- Intercanviar informació amb altres ONG
- Organitzar activitats d'acord amb els eixos temàtics pre-establerts
- Aportar idees i personal
- Constituir plataformes
- Gestionar algun servei, com per exemple el centre de recursos Bambylor, a partir d'un conveni amb l'ajuntament.

A **Sabadell**, tot i que les entitats que integren la fundació no només en són membres, sinó que en són patrones, les respostes van ser molt similars a les de Manresa. Les persones entrevistades van indicar els següents tipus de participació:

- Assistència a reunions plenàries
- Participació en junta permanent
- Ocupant el càrrec de secretari o vice-president.
- Gestionant recursos a través de subvencions per activitats de cooperació, emergència i sensibilització.
- Aportació d'idees per la realització del pla de sensibilització
- Definint els criteris a tenir en compte a l'hora de concedir subvencions en l'àmbit de la cooperació i la sensibilització
- Gestionant recursos per mantenir els agermanaments

11.2. Recursos a disposició de les entitats

Una altra de les preguntes que va realitzar-se sistemàticament durant el treball de camp intentava esbrinar quins recursos humans, tècnics, logístics, econòmics, etc. facilitava el consell i la fundació a les entitats membres.

A Manresa tots els entrevistats van destacar els següents aspectes:

- Espai físic, l'hotel d'entitats i centre per la pau i la solidaritat Flors Sirera
- Recursos humans: suport tècnic
- Coordinació
- Difusió activitats
- Formació a l'hora de preparar projectes per optar a subvencions
- Ajut logístic, per exemple cartes de suport de l'ajuntament per fer enviaments de material a l'exterior
- Espai al diari local Regió 7 publicar articles sobre solidaritat i cooperació
- Recursos econòmics per projectes

A Sabadell les respostes van ser força semblants. Segons els entrevistats la Fundació ofereix:

- Recursos econòmics
- Campanyes conjuntes a nivell de sensibilització
- Coordinació
- Logística
- Difusió a través de la web
- Suport administratiu per presentar projectes de cara a subvencions
- Recursos humans: suport tècnic
- Camí fàcil per arribar a mitjans de comunicació
- Difusió en general
- Presència en el teixit associatiu de la ciutat
- Recolzament institucional per als projectes
- Gestió de permisos per activitats al carrer
- Participació en la presa de decisions sobre la gestió del 0,7%
- Circulació de la informació entre les ONG de la ciutat
- Lligams estables amb l'ajuntament

11.3. La percepció de les entitats: punts forts i febles del Consell i la fundació

La voluntat de conèixer la percepció local del consell i de la fundació va ser una de les motivacions de partida d'aquest estudi. Una recerca d'aquestes característiques no podia deixar d'interessar-se pels punts forts i febles que identificaven els entrevistats. Les respostes van ser força variades i fins i tot en alguns casos, contradictòries. Els següents quadres resumeixen les respostes obtingudes a Manresa i Sabadell per ordre d'importància (de les més a les menys citades).

Manresa

Punts febles	Punts forts
▪ Mala ubicació del Centre Flors	▪ Espai físic

<p>Sirera (massa allunyat del centre i mal comunicat)</p> <ul style="list-style-type: none"> ▪ Alt nivell de dependència vers recursos públics ▪ Poca renovació interna, entitats envellides, amb pocs joves ▪ Poca motivació, poca participació per part de les entitats participació poc constant, poc compromís ▪ Eixos temàtics marcats des de la visió municipal, per les entitats es difícil seguir el ritme d'activitats marcat des de la regidoria ▪ Excés de programació, sobrecarrega d'activitats ▪ el consell és més un mitjà per accedir a subvencions que un espai comú de projectes ▪ Projecte comú inexistent ▪ Divergència d'idees entre ONG, a vegades es fa tot per tenir content a tothom ▪ És difícil que totes les entitats hi siguin representades ▪ Reunions plenàries poc àgils ▪ Poc impacte en la ciutat, poc contacte amb altres organitzacions ciutadanes ▪ Es difícil arribar a un consens i concretar accions ▪ Cada entitat reflexiona des del seu 	<ul style="list-style-type: none"> ▪ Bona coordinació tècnica ▪ Bona coordinació amb altres ONG ▪ Debat intern ▪ Treball conjunt ▪ Reunions preparades per l'equip tècnic ▪ El consell aglutina esforços i iniciatives ▪ Més acció que reflexió ▪ Resposta a demanda ciutadana ▪ Dinàmica organitzativa ▪ Espai comú de concertació ▪ Implicació d'entitats de nouvinguts ▪ Fira i fòrum: espais de participació consolidats ▪ Eixos temàtics ▪ Protocol d'actuació i criteris de concessió de subvencions estrictes
---	--

<p>punt de vista</p> <ul style="list-style-type: none"> ▪ Auditoria externa tardana ▪ Poc divers en pensament, visió parcial dels problemes ▪ Organització de l'ajuntament ▪ Poc obert a iniciatives que trenquen amb la dinàmica establerta ▪ Treball en xarxa ▪ Hi ha ONG que han deixat de venir ▪ Poc contacte entre entitats ▪ Les entitats es refien massa del treball de les tècniques 	
---	--

Sabadell

Punts febles	Punts forts
<ul style="list-style-type: none"> - En algunes ocasions els interessos de l'entitat passen per davant dels de la fundació, predomina la visió d'entitat - Poca autonomia respecte a l'ajuntament tot i tenir personalitat jurídica - Treball conjunt difícil, les línies d'actuació conjuntes són poc clares - Persisteixen inèrcies dels temps passats, presència massa forta de les entitats fundadores - Control polític, interessos partidistes - Actitud de les ONG, van a reunions sabent que tenen els recursos 	<ul style="list-style-type: none"> - Coordinació a nivell d'ONGs, permet que no es repeteixin activitats - Punt de trobada i reunió - Interès per sensibilització en augment - Repartició recursos independent de l'ajuntament - Representativitat - Servei tècnic facilita accés a serveis públics en general - Oberta a tothom - Diversa - Claredat a l'hora de parlar dels projectes - Participació

<p>assegurats</p> <ul style="list-style-type: none"> - Pensar que la FSS és el gerent i no les ONG - Manca de recursos, poc creixement del % destinat a cooperació - Incapacitat per captar fons privats - Poca confiança de l'ajuntament en la fundació, prefereix gestionar tot sol emergències, p.e. tsunami 2006 - Burocràcia - Els estatuts no parlen clarament dels càrrecs, de com s'han d'escollir els membres - Hi ha fundacions dins de la fundació - Espai tancat en si mateix - Accés difícil, rebre fons sense ser-hi es difícil - Poca flexibilitat - Viabilitat dels projectes - Presidència sotmesa a canvis polítics - Sensibilitats molt diferents - Desconcert: creació de la regidoria de cooperació - Desde 1988 el temes de sensibilització són fluixos - Costa molt arribar a la gent, a sensibilitzar la gent jove o del carrer, formats caducs - Poca unificació d'esforços sobre un 	<ul style="list-style-type: none"> - Punt de trobada per partits i entitats, la solidaritat queda fora de l'àmbit partidista (tot i que hi ha política) - Participació en gestió del 0,7% municipal - Vincles entre ONG - Coordinació del gerent, el gerent és la persona de referència - Funciona a partir de la democràcia participativa - Criteris comuns d'actuació - Consolidada com a fundació - Suport econòmic de l'ajuntament - Reflexió crítica - Personalitat jurídica - Espai a mig camí entre ajuntament i ONG - Espai on l'ajuntament veu l'acció de la societat civil - Les divergències amb l'ajuntament es poden fer evidents, es poden posar sobre la taula - Independent de l'ajuntament - Negociació entre iguals (ajuntament i fundació) - Els fons són de tots, no només de l'ajuntament - Gestió i propietat de la fundació mixta
--	---

<p>tema o àrea concreta</p> <ul style="list-style-type: none"> - Poca participació en actes - Poc contacte amb altres organitzacions ciutadanes - Entitats petites, poca gent treballant en cada entitat - Falta d'espai propi (actualment les oficines de la fundació estan situades en espai de l'ajuntament) - No ser l'únic referent en cooperació a la ciutat - Bipolaritat: regidoria i FSS - Que l'alcalde o el regidor sigui el president - Reunions en horaris de voluntariat, "en aquelles franges horàries que no es fan coses serioses" - Les ONG no són actors polítics que defineixen les polítiques locals de cooperació 	
--	--

11.4. La Fundació i el consell segons les entitats

Durant el treball de camp també es va demanar als entrevistats que reflexionessin sobre com hauria i com no hauria de ser la fundació i el consell.

A **Manresa** els entrevistats van argumentar que el consell de solidaritat hauria de:

- Ser més eficient
- Ser més assembleari
- Ser menys burocràtic
- Estar obert a entitats no membres. No estar al consell per rebre subvencions, deslligar subvencions del consell.

- D'integrar totes les entitats de la ciutat
- Ser autònom a nivell econòmic, captar fons exteriors, privats
- Comptar amb més gent jove
- Pactar projectes que valen la pena i apostar fort per ells
- Les ONG haurien de tenir fons propis
- Participació més constant, més compromís amb el projecte conjunt
- Més connexió amb cooperació catalana, sortir del marc local, visió més ambiciosa i global
- Potenciar participació d'ONG d'immigrants, el consell hauria de ser un mecanisme d'integració
- Promoure més activitats de sensibilització i menys de cooperació
- Ser un espai de trobada per coordinar iniciatives ciutadanes
- Dedicar més temps a explicar que fa cada entitat dins del consell
- No caldria promoure projectes de cooperació conjunts ja que és massa complicat.
- Desvincular-se de l'ajuntament a nivell polític i econòmic
- La sobirania hauria de recaure en les entitats, no en ajuntament. Les entitats haurien de tenir més capacitat de decisió
- Ser més obert a col·lectius amb idees noves
- Disminuir despesa de gestió tècnica
- Connectar el centre Flors Sirera amb els barris
- Donar prioritat les ONG petites
- Traslladar espai d'ONG al centre de la ciutat
- Fer sensibilització des de la base, a les escoles...
- Una fundació: s'hauria d'establir un conveni amb l'ajuntament que es renovés anualment
- Millorar la coordinació amb l'equip tècnic, possibilitat d'establir cites en horaris de voluntariat

I a l'hora de respondre a "Com no hauria de ser?" van senyalar que el consell no hauria de convertir-se en:

- Una repartidora de subvencions, de diners; en un lloc on s'anés a buscar la subvenció
- Un substitut de les ONG
- Una cosa estancada, sense renovació
- Un espai tancat als immigrants
- Un grup tècnic que decideix burocràticament
- Desconegut per a la ciutat
- Un organisme subordinat a l'ajuntament
- Una imatge pública sense contingut, sense fons
- Depenent dels diners públics
- Un espai acrític
- Dominat pel color del partit que està en el govern
- Corrupte
- Un lloc competitiu
- Per anar bé no hi hauria de ser d'aquí a 20 anys, no hauria de caldre que els països rics continuessin ajudant als pobres perquè la cooperació hauria tingut el seu impacte positiu
- El *modus vivendi* d'algunes persones

A **Sabadell** els entrevistats van considerar que la Fundació hauria de:

- Comptar amb més recursos
- Gaudir de més autonomia a nivell polític i econòmic
- Promoure més activitats de sensibilització
- Ser més independent de l'ajuntament
- Captar fons privats
- Situar la immigració en un altre àmbit d'actuació
- Promoure més la participació de la societat civil, (ONG) en la presa de decisions

- Ser més flexible i senzilla
- Fer projectes àgils, a curt termini
- Continuar lligada a l'ajuntament
- Comptar amb un local per ONG
- Donar explicacions sobre la gestió dels recursos
- Promoure treball amb altres organitzacions ciutadanes
- Canviar la metodologia de treball
- Comptar amb més recursos humans, plantilla inestable
- Construir un projecte conjunt entre totes les entitats
- Superar divisió interna
- Campanyes centralitzades, unió d'esforços
- Oberta
- Fer programes de sensibilització efectius
- La presidència no hauria de recaure en l'alcalde o regidor
- Un punt de referència real, no propagandístic, dels temes de solidaritat a la ciutat
- Cal crear més consciència sobre l'ordre polític i econòmic mundial des de la FSS
- Impulsar reflexions més crítiques
- Ser l'únic referent a la ciutat per: solidaritat, voluntariat, cooperació, treball solidari, coneixement...
- Oferir assessorament per petites ONG i potenciar ONG petites i locals amb projecte viable.
- Ser capaç d'estar per sobre dels interessos de les entitats i els partits
- Que l'ajuntament confiés més en la FSS
- Ajudar a ONG que tenen contraparts en post-emergència
- Incidir en polítiques de desenvolupament i cooperació
- Oferir formació per guiar accions de cooperació

- Millora la coordinació amb la FCONGD, el Fons Català i l'agència catalana de cooperació, la fundació hauria de ser l'entitat que canalitzés el diàleg i la informació entre aquestes org i les ONG locals.
- Trobar l'equilibri entre la representació institucional i la de les ONG
- Crear comissions de treball a més de la permanent
- Definir funcions i responsabilitats del gerent (ara figura molt neutre, actualment no disposa de recursos per defensar els membres no municipals de la fundació)
- Establir planificació anual i escollir països prioritaris

I segons els representants de les entitats, la Fundació Sabadell solidari no hauria de convertir-se en:

- Una repartidora de diners, en una font de subvencions, una entitat que només repartís diners i prou
- Un instrument municipal de propaganda política
- Deixar de banda les petites ONG, tancar les portes a petites entitats
- Dependent dels "vaivens polítics", lideratge polític massa fort
- Utòpica
- Una superestructura burocràtica
- Una entitat poc transparent
- Una entitat amb ànim de lucre
- Una entitat privada que deixés de banda la ciutadania
- En un lloc on es prioritzés l'entitat en lloc de la fundació
- Desconeguda per als ciutadans

11.5. Les entitats segons elles mateixes:

A l'hora de demanar als entrevistats l'opinió sobre les entitats que integren el consell de **Manresa** la majoria coincideix en què existeix un problema de renovació generacional i de participació. En els darrers anys moltes entitats han perdut voluntaris i tenen problemes per cobrir tots els actes que s'organitzen des del consell.

Les entitats de Manresa es perceben heterogènies. Segons elles es diferencien per diversos aspectes:

- ❖ Per la seva capacitat de gestionar projectes i el nombre de voluntaris (n'hi ha de grans i de petites)
- ❖ la trajectòria (n'hi ha d'històriques i de noves)
- ❖ per l'origen de l'entitat (local o delegació d'una gran ONG)
- ❖ pel grau de participació (n'hi ha que asseguren la participació en diferents espais i n'hi ha que no)
- ❖ per l'origen dels seus membres (n'hi ha d'autòctones i d'immigrants)
- ❖ per la seva vinculació amb el Consell (n'hi ha que reben subvencions i n'hi ha que no)
- ❖ per les temàtiques a les que es dediquen (n'hi ha que només fan denúncia, d'altres cooperació o sensibilització, etc.);

A **Sabadell** també es perceben diverses, però la majoria dels entrevistats coincideix en reconèixer que són complementàries i que es tracta d'una diversitat positiva. Les principals diferències entre les entitats es basen en:

- ❖ La capacitat per gestionar recursos (grans, mitjanes i petites)
- ❖ La trajectòria (històriques i noves)
- ❖ El grau de professionalització (petites ONG sense formació en temes de cooperació i ONG amb equips tècnics)
- ❖ Els motius de la seva integració en la Fundació (per una banda hi ha les ONG que entenen el projecte de la Fundació i respecten la idea, per l'altra les que només venen pel bé de la seva entitat)
- ❖ La seva implicació en els projectes de ciutat (les ONG que s'encarreguen dels agermanaments i les que no ho fan)
- ❖ La manera d'entendre la cooperació i la sensibilització (ONG crítiques i ONG acrítiques amb l'actual sistema de cooperació internacional)
- ❖ Els àmbits d'actuació (4t món, 3er món, problemes a camí entre el 3er i el 4t món -com és la immigració)

Una minoria dels entrevistats pensa que aquesta enorme diversitat fa impossible la gestació d'un projecte conjunt.

12. CONCLUSIONS: CONSELL VS. FUNDACIÓ?

Les dades que precedeixen aquestes conclusions mostren alguns punts de convergència i divergència entre el Consell municipal i la Fundació privada. Com hem pogut observar en els primers apartats de l'estudi la forma jurídica adoptada per canalitzar els recursos vers les ONG locals no modifica ni el % del pressupost municipal destinat a cooperació, ni posa fi a la dispersió sectorial dels projectes, ni garanteix la continuïtat dels projectes de cooperació, ni provoca que es concentrin els esforços de cooperació en pocs països. Tampoc ajuda a definir un projecte unitari de sensibilització a nivell de ciutat ni garanteix l'autonomia de les ONG. En aquest sentit, les diferències entre la Fundació Sabadell Solidari i el Consell municipal de Manresa són gairebé inexistents i si es produeixen, a vegades obeeixen a altres factors (convenis d'agermanament entre municipis, treball de l'equip tècnic, voluntat política, etc.).

Ara bé, si ens centrem en la percepció de les entitats de solidaritat es poden apreciar algunes divergències. Com s'ha mostrat més amunt, les entitats que integren la Fundació Sabadell Solidari tot i queixar-se de la falta de finançament privat i la dependència econòmica vers l'ajuntament valoren molt positivament la capacitat de decisió que poden exercir gràcies a la personalitat jurídica. En el marc de la fundació es senten co-responsables dels afers relacionats amb la solidaritat i la cooperació a la ciutat, fet que evidencia la seva constant participació a les reunions plenàries.

El consell municipal tot i ser un organisme aglutinador, coordinador i consultiu, no gaudeix de la mateixa autonomia política respecte a l'ajuntament. Però tot i ser conscient d'aquesta limitació, actualment la majoria de les entitats que l'integren semblen sentir-se còmodes amb la solució jurídica adoptada (només dues de les entrevistades van apuntar que el consell hauria de ser una fundació). En el marc

del consell la majoria espera contribuir a l'eix temàtic consensuat amb l'equip tècnic, gestionar recursos municipals a partir de subvencions i consolidar el projecte del Centre per la pau i la solidaritat Flors Sirera. Tot indica que les dimensions, la trajectòria i la capacitat tècnica de les ONG manresanes fan difícil el pas de consell a fundació. Cal tenir present que la transformació de la comissió en la Fundació Sabadell Solidari va ser possible gràcies a una situació històrica molt particular.

Per concloure suggereixo interpretar l'adopció de la forma jurídica de Fundació com un acte d'empoderament (*empowerment*) simbòlic de les ONG locals. Al donar aquest pas les entitats manifesten la seva fortalesa i independència davant la ciutadania i els poders municipals. Evidencien l'assoliment d'un alt grau de maduresa política i de responsabilitat social. Però, com mostra el cas de Sabadell, aquest acte de consciència crítica si no va acompanyat d'un recolzament econòmic per part de l'administració pública no és sostenible. Per tant, es pot afirmar que actualment la majoria d'ONG locals no podrien sobreviure sense el suport –moltes vegades incondicional- dels seus ajuntaments.

BIBLIOGRAFIA

BAIGES, Siscu (2002) *ONGD. Historia, aciertos y fracasos de quienes quieren ayudar al Tercer Mundo*. Plaza & Janés Eds., Barcelona.

CONFEDERACIÓN DE FONDOS DE COOPERACIÓN Y SOLIDARIDAD “Municipalismo y solidaridad. Guía sobre la cooperación descentralizada”, Col·lecció *Cooperación Municipal al desarrollo*, nº 5, Barcelona, juliol de 2001.

DIPUTACIÓ DE BARCELONA “Xarxa Barcelona de Municipis Solidaris. Un nou instrument al servei dels ajuntaments”, Gabinet de Relacions Internacionals, Secció de Cooperació al Desenvolupament.

DIPUTACIÓ DE BARCELONA “La cooperació al desenvolupament des del món local. Document d'orientació i debat”, Gabinet de Relacions Internacionals, Barcelona, febrer de 2004.

FEDERACIÓ CATALANA D'ONG PEL DESENVOLUPAMENT (FCONGD) (2006) *Estudi sobre els consells municipals de cooperació*. <http://www.pangea.org/fcongdl/> (darrera consulta: 8/6/2006)

FISHER, William F. (1997) “Doing Good? The Politics and Antipolitics of NGO Practices”. *Annual Reviews Anthropology*, 26 : 439-464

FONS CATALÀ DE COOPERACIÓ AL DESENVOLUPAMENT (2001) *Estudi de la Cooperació Local a Catalunya amb els països del Sud 1998-1999-2000*. Ed. Fons Català de Cooperació al Desenvolupament, Barcelona.

FONS CATALÀ DE COOPERACIÓ AL DESENVOLUPAMENT (2003) *Segon Estudi de la Cooperació Local de Catalunya amb els països del Sud, 2000-2002*. Ed. FCCD, Barcelona.

FONS CATALA DE COOPERACIÓ AL DESENVOLUPAMENT (2005) *Agermanaments-cooperació Catalunya-Nicaragua*, FCCD/Agència Catalana de Cooperació Internacional, disponible online: <http://www.fonscatala.org> (darrera consulta, 6-6-2006)

GENERALITAT DE CATALUNYA, Llei 26/2001, de 31 de desembre, de cooperació al desenvolupament Quaderns de legislació, nº 35, febrer de 2002. DOGC nº 3551 del 11/01/2002.

GÓMEZ GIL, Carlos “La cooperación descentralizada en España: ¿motor de cambio o espacio de incertidumbre? en Cuadernos Bakeaz, nº 46, agost de 2001.

GUIXÉ, Imma i OLIVÉ, M^a Josep “Reflexions sobre la cooperació descentralitzada a Catalunya” pp. 120-126 en FCONGD “Anuari Relacions Sud-Nord 2003: què fem a Catalunya”, Barcelona, 2004.

MALÉ, Jean-Pierre “Pot el món local oferir noves formes de ‘fer cooperació’ ?” pp. 79-88 en FCONGD “Anuari Relacions Sud-Nord 2003: què fem a Catalunya”, Barcelona, 2004.

NORAD “El enfoque del marco lógico. Manual para la planificación de proyectos orientada mediante objetivos”, Instituto Universitario de Desarrollo y Cooperación de la Universidad Complutense de Madrid (IUDC-UCM), Bilbao, abril de 2004.

PEIO, Pascual (2005) El moviment de solidaritat amb Nicaragua a Catalunya (1979-1990). Fonts per la recuperació de la memòria col·lectiva. Ariadna LLUIS VIDAL i Gabriela DALLA-CORTE CABALLERO (eds) Actes del I Congrés Catalunya-Amèrica. Fonts i documents de recerca, Institut Català de Cooperació Iberoamericana, Barcelona.

PONT, J. (1996) “el moviment per a la solidaritat i les ONG de desenvolupament: crisi o reptes des d’una nova perspectiva”. *Papers de la Fundació*, Barcelona.

PLA DIRECTOR DE COOPERACIÓ 2003-2006, www.gencat.net/governacio-ap/cooperacio/index.htm

RUIZ RIBES, Xavier “Noves vies per a la cooperació municipal. Estudi de cas: Sant Just Desvern” www.iigov.org/cg/?p=14_05c

SOLER CUYÀS, Eduard “Els instruments municipals per la cooperació i el desenvolupament. Els consells municipals de cooperació i solidaritat”, memòria de mestratge en gestió pública, UAB, gener de 1998.

ANNEXES

1. Guió entrevista
2. Fitxa ONG
3. Fitxa ONG no membres del consell o la fundació

1. GUIO ENTREVISTA:

1. Com participa l'entitat al consell (o fundació...)?
 - a. Gestionant recursos per projectes de cooperació exterior
 - b. Organitzant campanyes de sensibilització
 - c. Assistint a reunions de coordinació
 - d. Participant en comissions o juntes permanents
 - e. Convenis
 - f. Formació oferta pel consell o fundació
 - g. ...

2. Què els facilita la fundació (o consell)?
3. Com veu el consell (o fundació)?
 - h. Punts forts:
 - i. Punts febles: ...
4. Com hauria de ser la fundació (o consell)?
 - j. Autonomia respecte a ajuntament
 - k. + o – recursos
 - l. + o – entitats
 - m. + o – assessorament tècnic
 - n. + o – sensibilització o cooperació
 - o. + o – lideratge polític
 - p. + o – participació al fons català o organismes supralocals

5. En què no s'hauria de convertir la fundació (o el consell)?
6. Com veu les entitats que integren el consell (o fundació)? Molt heterogènies? Característiques...

3. FITXA ONG NO MEMBRES DEL CONSELL O LA FUNDACIÓ:

ONG:

Persona de Contacte:

Any fundació:

Han demanat formar part de la Fundació?:

En cas afirmatiu: Quan?

Raons no accés:

Núm. voluntari@s:

Núm. Soci@s:

Assalariats/des:

Àmbit actuació:

Activitats:

Projecte més significatiu:

País:

Contraparts : governs adm locals ONG esglésies

Pressupost: % intern, propi

% extern

Gremi:

Emergències?:

Quota soci@s: