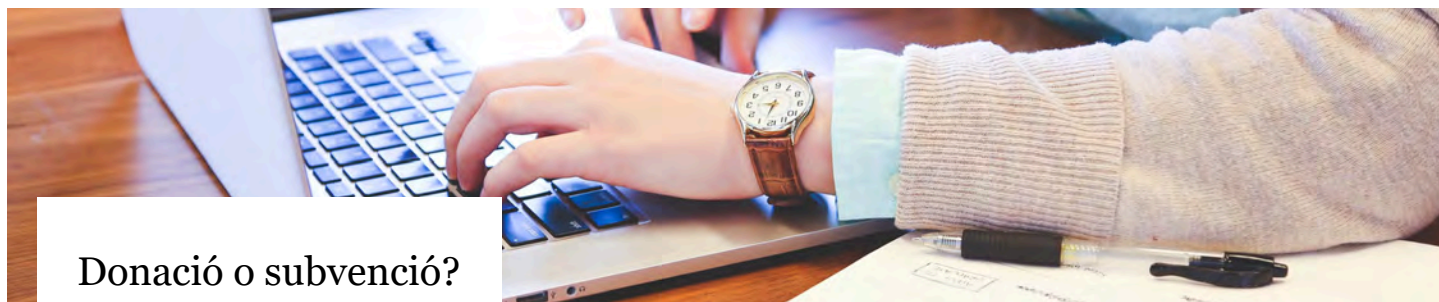


# EAPC - Gestió i control de subvencions i ajuts



Donació o subvenció?

06-05-2021

Comencem amb un embarbussament: algunes donacions o cessions poden ser qualificades com a subvencions i algunes subvencions es qualifiquen erròniament com a donacions o cessions, però ni totes les subvencions es poden qualificar com a subvencions ni totes les donacions o cessions es poden qualificar com a donacions o cessions.

Dit això, ara anem a intentar desembolicar-ho.

La figura que més confusió i interpretació presenta en aquest context és l'ajut en espècie. Els ajuts en espècie se subsumeixen dins de l'univers subvencional com una classe més d'ajuts i subvencions i resulta especialment peculiar, atès que el pagament no consisteix en una entrega dinerària sinó en l'entrega d'un bé o un dret o en la prestació d'un servei per part de l'entitat concedent.

Així doncs, podem classificar els ajuts en espècie en dues classes diferenciades degudament:

- Els ajuts en espècie exclosos de la Llei 38/2003, de 17 de novembre, general de subvencions (en endavant, LGS) i que, per tant, no reuneixen els requisits propis de la subvenció entesa d'acord amb la definició de la LGS.
- Els ajuts en espècie regulats per la LGS, que reuneixen força notes definidores de la subvenció tal com la concep la LGS, als quals en conseqüència s'aplica per extensió la LGS, però amb les peculiaritats pròpies de la naturalesa del bé, dret o servei que se cedeix.

En tots dos casos es produeix una translació del domini de forma gratuïta a favor d'un tercer, però amb notes diferencials que, en funció de la concurrència, determinen que siguin considerats subvenció o una figura patrimonial.

**Els ajuts en espècie exclosos de la LGS** són els regulats per la legislació patrimonial, atès que no reuneixen els requisits que caracteritzen les subvencions tal com estan definides en l'article 2.1 de la LGS. Amb caràcter general, quan es transmeten a un tercer béns i drets a títol gratuït, aquesta transmissió es regeix per la legislació patrimonial. D'aquesta manera, s'inclouen dins de

la categoria de donació o cessió de caràcter patrimonial o altres figures patrimonials. Un exemple en seria l'adquisició d'un immoble per tal de ser cedit o donat a una fundació per complir les seves finalitats.

**Els ajuts en espècie inclosos en la LGS** són regulats en l'article 87.4 del Decret legislatiu 3/2002, de 24 de desembre, pel qual s'aprova el text refós de la Llei de finances públiques de Catalunya (TRLFPC) i de forma detallada en l'article 3 del Reial decret 887/2006, de 21 de juliol, pel qual s'aprova el Reglament de la LGS (en endavant, RLGS), i es caracteritzen per un seguit de peculiaritats diferents de les subvencions en el sentit definit en l'article 2.1 de la LGS amb relació a l'objecte, la gestió pressupostària i la forma de reintegrament. Nogensmenys, requereixen que la concessió es dugui a terme mitjançant qualssevol dels procediments establerts en la LGS (procediment de concurrència competitiva o procediment de concessió directa).

- **Pel que fa al seu objecte**, es conforma per l'atorgament gratuït dels béns, drets o serveis subvencionats adquirits o contractats, exclusivament, per tal que l'òrgan concedent els atorgui a les persones beneficiàries de la convocatòria que correspongui o la finalitat de la subvenció l'executi l'Administració mateixa a favor dels beneficiaris, sempre que compleixin els requisits establerts per ser considerats una subvenció en els termes de la LGS, òbviament amb l'excepció feta del requisit d'entrega dinerària. Ara bé, s'han de tractar de béns adquirits per l'òrgan concedent per lliurar a tercers —no de béns existents en el seu immobilitzat— que siguin entregats de forma gratuïta, i naturalment l'adquisició s'ha d'efectuar, en funció de la naturalesa del bé, d'acord amb les normes de contractació administrativa o amb la normativa en matèria de patrimoni.

Així mateix ha de reunir la resta de notes definidores de la subvenció: s'ha de tractar d'una entrega que es faci sense contraprestació directa dels beneficiaris, que estigui subjecta al compliment d'un determinat objectiu, l'execució d'un projecte, la realització d'una activitat, l'adopció d'un comportament singular, ja efectuat o per efectuar, o la concurrència d'una situació, que imposa al beneficiari complir les obligacions materials i formals que s'hagin establert i, finalment, que el projecte, l'acció, la conducta o la situació finançada tinguin per objecte el foment d'una activitat d'utilitat pública o d'interès social o de promoció d'una finalitat pública.

Alguns exemples paradigmàtics són la compra de programes informàtics duta a terme per l'òrgan concedent, tot seguint, com s'ha dit anteriorment, els procediments establerts per la normativa de contractació de les administracions públiques, per tal de ser lliurats a les entitats beneficiàries amb o sense cofinançament per part del beneficiari o bé la prestació de serveis informàtics; o bé, la prestació d'assessorament individualitzat i suport tècnic en el marc de l'associacionisme i el voluntariat.

Val a dir que en la majoria dels casos aquest règim d'ajut es considera un ajut d'Estat i en conseqüència és necessari seguir els tràmits oportuns perquè sigui declarat compatible amb el dret comunitari en virtut dels articles 107 i 108 del Tractat de Funcionament de la Unió Europea.

- **Quant a la gestió pressupostària**, atesa la naturalesa de l'objecte de l'ajut i en especial el fet que el pagament de la subvenció no comporta cap desembossament pecuniari i, en conseqüència, no hi ha una despesa pressupostària en si mateixa, no és possible aplicar el règim general establert en l'article 34 de la LGS per a la resta de subvencions, i cal adaptar el procediment de gestió a les seves peculiaritats.

La despesa pressupostària pròpiament s'efectua quan s'adquireix el bé, el dret o el servei que es pretén cedir i quan se cedeix cal reflectir-ho en la comptabilitat del concedent donant de baixa el bé o el dret en qüestió.

Un dels punts en comú amb el procediment general és la necessitat de disposar de l'aprovació de la despesa amb caràcter previ a la convocatòria en cas que el bé, el dret o el servei objecte de l'ajut sigui adquirit posteriorment a la convocatòria de l'ajut. La imputació pressupostària d'aquesta despesa s'efectua al capítol 4, transferències corrents.

Pel que fa al pagament, cal entendre'l fet quan s'entrega el bé, el dret o el servei objecte de l'ajut.

Així mateix, quan es tracta d'entrega de béns, la formalització de l'entrega de l'actiu als beneficiaris s'efectua un cop concedida la subvenció, mitjançant una acta de recepció en la qual consta la descripció del bé, l'entrega efectuada i les condicions i els compromisos que s'han de complir.

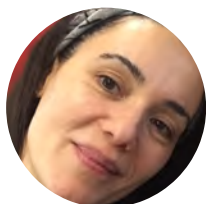
En cas que l'objecte de la subvenció sigui la prestació d'un servei per part de l'Administració, un cop concedida la subvenció s'ha de posar a disposició dels beneficiaris els serveis de què es tracti, i és l'Administració qui efectua el pagament a l'empresa adjudicatària en cas que aquest servei no sigui prestat per l'Administració mateixa.

- **Pel que fa a la forma del reintegrament**, el pot efectuar la persona beneficiària amb un import equivalent al preu d'adquisició del bé, del dret o del servei. Quant a l'interès de demora, i encara que es pugui pensar el contrari, s'aplica seguint el mateix règim que en la resta d'ajuts i subvencions.

En definitiva, quan ens trobem davant de l'entrega gratuïta d'un bé, un dret o un servei a un tercer, cal analitzar tots els components descrits anteriorment per poder determinar si ens trobem davant d'una subvenció tipificada en la LGS o bé davant d'una figura patrimonial regulada per la legislació patrimonial i, en conseqüència, exclosa de l'àmbit d'aplicació de la LGS.

Malgrat que pugui semblar que les diferències són clares, a la pràctica la línia divisòria és tan fina que les dues figures es poden arribar a confondre, per aquest motiu l'anàlisi ha de ser molt acurada, atès que la classificació dins d'un àmbit o l'altre té conseqüències diferents, tant jurídiques com fiscals i comptables, que poden afectar la persona que rebí el bé, el dret o el servei cedit.

*Ars belica o diligentia?*



**Irene Artigues Rodríguez**

Coordinadora de comptabilitat i control a la Intervenció General del Departament de Vicepresidència, d'Economia i Hisenda